

**T.C**  
**NİLÜFER KAYMAKAMLIĞI**  
**ÜÇEVLER ŞEHİT FAİK GÖKÇEN İLKOKULU MÜDÜRLÜĞÜ**



**2024-2028 STRATEJİK PLANI**



*"Vatanımı en çok seven,  
görevini en iyi yapandır."*

*K. Atatürk*

## Okul/Kurum Bilgileri



<b>İli:</b> Bursa		<b>İlçesi:</b> Nilüfer	
<b>Adres:</b>	Üçevler Mahallesi Esin Sokak No:5 Nilüfer/BURSA	<b>Coğrafi Konum (link)</b>	<a href="https://www.google.com/maps/place/40%C2%B011'48.1%22N+28%C2%B056'44.8%22E/@40.196697,28.945786,17z/data=!4m4!3m3!8m2!3d40.1966971!4d28.9457861?hl=tr-TR&amp;entry=ttu">https://www.google.com/maps/place/40%C2%B011'48.1%22N+28%C2%B056'44.8%22E/@40.196697,28.945786,17z/data=!4m4!3m3!8m2!3d40.1966971!4d28.9457861?hl=tr-TR&amp;entry=ttu</a>
<b>Telefon Numarası:</b>	(224) 4437879	<b>Faks Numarası:</b>	(224) 4437800
<b>e- Posta Adresi:</b>	737496@meb.k12.tr	<b>Web sayfası adresi:</b>	<a href="https://sehitfaikgokcenilkokulu.meb.k12.tr">https://sehitfaikgokcenilkokulu.meb.k12.tr</a>
<b>Kurum Kodu:</b>	737496	<b>Öğretim Şekli:</b>	Tam Gün



## SUNUŞ

*Son yıllarda dünyamızdaki toplumsal, siyasal, ekonomik ve teknolojik alanda meydana gelen deęişmeler sonucunda ülkemizdeki tüm özel ve kamu kuruluşları bu deęişimden etkilenmektedir. Dünyadaki gelişmeler Türk kamu yönetiminde yeniden yapılanma ihtiyacını ortaya çıkarmıştır. Hızlı deęişim ve bunun getirdiđi sorunlarla baş edebilmek için kurum ve kuruluşların bir planlamaya ihtiyacı olduđu aşikârdır. Bu deęişimle birlikte doğal olarak eğitim kurumlarında da yeni yapılanmaya ihtiyaç duyulmuş, bu alanda ülkemizde son yıllarda dünyadaki deęişime paralel olarak yeni çalışmalar başlatılmıştır. Okulların gelişmeleri çevreye uyum sağlamaları ve çevreyi deęişime hazırlayabilmeleri okullardan toplumun beklentileri olarak karşımıza çıkmaktadır. Çağdaş bir ülke olabilmemiz için çağdaşlaşma savaşını öncelikle okullarda kazanmamız gerekmektedir. Bu konuda eksiklerimizin olduğunu kabul etmeli, ancak kendimizi güçlü amaçlarla besleyerek eksiklerimizin ve zorlukların üstesinden gelebileceğimize inanmalı fakat, bunun uzun süren bir yolculuk olduğunu hiçbir zaman unutmamalıyız. Okulumuz daha kaliteli bir eğitim anlayışıyla sürekli yenilenmeyi ve kalite kültürünü ilke edinmektedir. Kalite kültürünü oluşturmak için eğitim ve öğretim başta olmak üzere insan kaynakları ve kurumsallaşma, sosyal faaliyetler, alt yapı, toplumla ilişkiler ve kurumlar arası ilişkileri, kurum kimliđi oluşumunu, gelişimini ve güçlendirilmesini kapsayan bir çalışma yaptık. Gelişen ve sürekliliđi izlenebilen, bilgi ve planlama temellerine dayanan güçlü bir yaşam standardı ve ekonomik yapı, stratejik amaçlar, hedefler ve planlanmış zaman diliminde gerçekleşecek uygulama faaliyetlerini içeren, okulumuzun 2024-2028 Stratejik Plan'ını hazırladık. Planın hazırlanmasında emeđi geçen Strateji Yönetim Ekibine ve uygulamada katkısı olacak herkese teşekkür ediyorum.*

Mehmet TURAN  
Okul Müdürü

## İÇİNDEKİLER

SUNUŞ.....	4
1. GİRİŞ VE STRATEJİK PLANIN HAZIRLIK SÜRECİ.....	7
1.1 Strateji Geliştirme Kurulu ve Stratejik Plan Ekibi .....	7
1.2 Planlama Süreci.....	7
2. DURUM ANALİZİ.....	9
2.1 Kurumsal Tarihçe .....	10
2.2 Uygulanmakta Olan Stratejik Planın Değerlendirilmesi .....	11
2.3 Mevzuat Analizi .....	12
2.4 Üst Politika Belgeleri Analizi.....	14
2.5 Faaliyet Alanları ile Ürün/Hizmetlerin Belirlenmesi .....	14
2.6 Paydaş Analizi.....	16
2.7 Kuruluş İçi Analiz .....	20
2.7.1 Teşkilat Şeması.....	20
2.7.2 İnsan Kaynakları.....	21
2.7.3 Teknolojik Düzey .....	27
2.7.4 Mali Kaynaklar.....	28
2.7.5 İstatistiki Veriler.....	29
2.8 Çevre Analizi (PESTLE).....	33
2.9 Güçlü ve Zayıf Yönler ile Fırsatlar ve Tehditler (GZFT) Analizi.....	34
2.10 Tespit ve İhtiyaçların Belirlenmesi .....	35
3. GELECEĞE BAKIŞ .....	37
3.1 Misyon.....	37
3.2 Vizyon .....	37
3.3 Temel Değerler.....	37
3.4 Amaç, Hedef ve Performans Göstergesi ile Stratejiler.....	38
4. MALİYETLENDİRME .....	44
5. İZLEME VE DEĞERLENDİRME .....	46
EKLER: .....	48

# **1.BÖLÜM**

## **GİRİŞ VE STRATEJİK PLANIN HAZIRLIK SÜRECİ**

# 1. GİRİŞ VE STRATEJİK PLANIN HAZIRLIK SÜRECİ

## 1.1 Strateji Geliştirme Kurulu ve Stratejik Plan Ekibi

Stratejik Planlama çalışmaları, Millî Eğitim Bakanlığı Strateji Geliştirme Başkanlığının 2022-21 Sayılı Genelgesi gereğince başlatılmıştır.

Strateji Geliştirme Kurulu: Okul müdürünün başkanlığında, bir okul müdür yardımcısı, bir öğretmen ve okul/aile birliği başkanı ile bir yönetim kurulu üyesi olmak üzere 5 kişiden oluşan üst kurul kurulur.

Stratejik Plan Ekibi: Okul müdürü tarafından görevlendirilen ve üst kurul üyesi olmayan müdür yardımcısı başkanlığında, belirlenen öğretmenler ve gönüllü velilerden oluşur.

*Tablo 1. Strateji Geliştirme Kurulu ve Stratejik Plan Ekibi Tablosu*

Strateji Geliştirme Kurulu Bilgileri		Stratejik Plan Ekibi Bilgileri	
Adı Soyadı	Ünvanı	Adı Soyadı	Ünvanı
Mehmet TURAN	Okul Müdürü	Yusuf BAŞAR	Müdür Yardımcısı
Sedat ŞENDUR	Müdür Yardımcısı	Derya KARAKAYA	Müdür Yardımcısı
Ayça BİLGİN DEYİRMENCİ	Öğretmen	Aysen ÖZTÜRK	Öğretmen
Fatih KIRMACI	Okul Aile Birliği Başkanı	Halil SORAL	Öğretmen
Soner AKALTUN	AOB Yönetim Kurulu Üyesi	Mesut KANTAR	Öğrenci Velisi

## 1.2 Planlama Süreci

2024-2028 dönemi stratejik plan hazırlanma süreci Strateji Geliştirme Kurulu ve Stratejik Plan Ekibi'nin oluşturulması ile başlamıştır. Ekip tarafından oluşturulan çalışma takvimi kapsamında ilk aşamada durum analizi çalışmaları yapılmış ve durum analizi aşamasında, paydaşlarımızın plan sürecine aktif katılımını sağlamak üzere paydaş anketi, toplantı ve görüşmeler yapılmıştır. Durum analizinin ardından geleceğe yönelim bölümüne geçilerek okulumuzun amaç, hedef, gösterge ve stratejileri belirlenmiştir. Okulumuz önceliklerini belirlemiş, geleceğe yönelik belirsizlikleri ortadan kaldırmış ve planlı düzenleme yeteneğimizi geliştirmiştir. Kurum kültürümüzü yerleştirerek okul kimliğimizin güçlenmesini sağlamıştır. Bu planlama ile kaynaklarımızın en verimli şekilde önceliklere göre dağılımı sağlanmıştır. Kaynakların etkin kullanımının sağlanması, ekiplerin düzenli çalışması, hesap verebilirliğin gelişmesi ve gelecekte ortaya çıkabilecek olumsuzluklarla ilgili çözüm üretme konusunda planlı bir çalışma gerçekleştirilmiş olacaktır.

# **2.BÖLÜM**

## **DURUM ANALİZİ**



## 2. DURUM ANALİZİ

Stratejik planlama sürecinin ilk adımı olan durum analizi, okulumuzun “neredeyiz?” sorusuna cevap vermektedir. Okulumuzun geleceğe yönelik amaç, hedef ve stratejiler geliştirebilmesi için öncelikle mevcut durumda hangi kaynaklara sahip olduğu ya da hangi yönlerinin eksik olduğu ayrıca, okulumuzun kontrolü dışındaki olumlu ya da olumsuz gelişmelerin neler olduğu değerlendirilmiştir. Dolayısıyla bu analiz, okulumuzun kendisini ve çevresini daha iyi tanımasına yardımcı olacak ve stratejik planın sonraki aşamalarından daha sağlıklı sonuçlar elde edilmesini sağlayacaktır.

Durum analizi bölümünde, aşağıdaki hususlarla ilgili analiz ve değerlendirmeler yapılmıştır;

- Kurumsal tarihçe
- Uygulanmakta olan planın değerlendirilmesi
- Mevzuat analizi
- Üst politika belgelerinin analizi
- Faaliyet alanları ile ürün ve hizmetlerin belirlenmesi
- Paydaş analizi
- Kuruluş içi analiz
- Dış çevre analizi (Politik, ekonomik, sosyal, teknolojik, yasal ve çevresel analiz)
- Güçlü ve zayıf yönler ile fırsatlar ve tehditler (GZFT) analizi
- Tespit ve ihtiyaçların belirlenmesi

## 2.1 Kurumsal Tarihçe



Okulumuz Bursa İl Özel İdaresi tarafından eğitime hizmet etmek amacıyla 2009 yılının kasım ayında eğitim-öğretime başlamıştır.

Okulumuza 2008 yılında Şırnak ili Uludere ilçesinde tank devrilmesi sonucu şehit olan Faik Gökçen'in anısını yaşatmak amacıyla Üçevler Şehit Faik Gökçen İlköğretim Okulu ismi verilmiştir.

Okulumuz ilk mezunlarını 2010 Haziran döneminde 40 öğrenci ile vermiştir. Okulumuzda 38 derslik, 1 müdür, 3 müdür yardımcısı, 45 öğretmen, 1361 öğrenci mevcuttur.

İlkokul seviyesinde eğitim öğretim faaliyetlerinin yürütüldüğünde okulumuzda hedef her geçen gün daha iyi olmak, kaliteyi sürekli kılmaktır. Bu amaçla okulumuz BEYAZ BAYRAK BELGESİ almak için başvuruda bulunmuş ve bu belgeyi almaya hak kazanmıştır. Okulumuzda ayrıca "Sıfır Atık" ve "Okulumda Sağlıklı Besleniyorum Programı" ile ilgili çalışmalar yapılmaya devam etmektedir. Ayrıca okulumuzda hala yürütülmekte olan Erasmus projeleri bulunmaktadır. Bu çalışmalarla ile okulumuzdan mezun olan öğrencilerimizin istenilen ölçülerde bilgi, beceri ve davranış donanımına sahip olması bizim temel hedefimiz olacaktır.

## 2.2 Uygulanmakta Olan Stratejik Planın Değerlendirilmesi

- *Okulumuz 2019-2023 Stratejik Planı 'nda yer alan ve " Okulumuz öğrencilerinin özürsüz devamsızlığını en aza indirmek ve okullaşma oranını artırmak. " olarak ifade edilen amaç 1 kapsamında 7 performans göstergesi yer almaktadır. Söz konusu performans göstergelerinin 6'sında %75 ve üzerinde, 1 performans göstergesinde plan dönemi başlangıç değerlerine göre gerileme olduğu gözlemlenmiştir.*
- *2019-2023 Stratejik Planı 'nda yer alan ve " Öğrencilerimizin sosyo-kültürel ve akademik yönden gelişimlerini destekleyerek eğitim ve öğretim hizmetlerinin kalitesi artırılabilecektir." Olarak ifade edilen amaç 2 kapsamında 9 performans göstergesi bulunmaktadır. Söz konusu performans göstergelerinin tamamında %75 ve üzerinde performans gösterilmiştir.*
- *Okulumuz 2019-2023 Stratejik Planı 'nda yer alan ve " Eğitim ve öğretim faaliyetlerinin daha nitelikli olarak verilebilmesi için okulumuzun kurumsal kapasitesi güçlendirilecektir." Olarak ifade edilen amaç 3 kapsamında 3 performans göstergesi bulunmaktadır. Söz konusu performans göstergelerinin %90 ve üzerinde performans gösterilmiştir.*
- *Sonuç olarak, okulumuz 2019-2023 Stratejik Planı 'nda yer alan performans göstergelerinin %95'inde %75 ve üzerinde, performans gösterildiği tespit edilmiştir. Diğer taraftan 1 performans göstergesinde ise plan dönemi başlangıç değerlerine göre gerileme olduğu gözlemlenmiştir.*
- *Okulumuz, 2024-2028 Stratejik Planı dönemi için idarenin güçlü yönlerinden ve fırsatlarından yararlanarak önceki tecrübeler rehberliğinde günümüz ve gelecek hedeflerine uygun ve ulaşılabilir performans göstergelerinin belirlenmesine yönelik çalışmalar yapılmıştır.*

### 2.3 Mevzuat Analizi

Mevzuat analizi başlığı altında Üçevler Şehit Faik Gökçen İlkokulu olarak okulumuza ilişkin mevzuat incelenmiştir. İncelenen mevzuat çerçevesinde, okulumuzun faaliyet alanı kapsamında olan ve önümüzdeki 5 yıllık sürede ulaşılması öngörülen amaç ve hedeflere dayanak oluşturan mevzuat hükümlerine durum analizi raporunda ayrıntılı olarak yer verilmiştir.

**Tablo:2**

<b>YASAL YÜKÜMLÜLÜK (GÖREVLER)</b>	<b>DAYANAK(KANUN, YÖNETMELİK, GENELGE, YÖNERGE)</b>
<b>Atama</b>	<i>657 Sayılı Devlet Memurları Kanunu</i>
	<i>Milli Eğitim Bakanlığına Bağlı Okul ve Kurumların Yönetici ve Öğretmenlerinin Norm Kadrolarına İlişkin Yönetmelik</i>
	<i>Milli Eğitim Bakanlığı Eğitim Kurumları Yöneticilerinin Atama ve Yer Değiştirmelerine İlişkin Yönetmelik</i>
	<i>Milli Eğitim Bakanlığı Öğretmenlerinin Atama ve Yer Değiştirme Yönetmeliği</i>
<b>Ödül, Disiplin</b>	<i>Devlet Memurları Kanunu</i>
	<i>6528 Sayılı Milli Eğitim Temel Kanunu İle Bazı Kanun ve Kanun Hükmünde Kararnamelerde Değişiklik Yapılmasına Dair Kanun</i>
	<i>Milli Eğitim Bakanlığı Personeline Başarı, Üstün Başarı ve Ödül Verilmesine Dair Yönerge</i>
	<i>Milli Eğitim Bakanlığı Disiplin Amirleri Yönetmeliği</i>
<b>Okul Yönetimi</b>	<i>1739 Sayılı Milli Eğitim Temel Kanunu</i>
	<i>Milli Eğitim Bakanlığı İlköğretim Kurumları Yönetmeliği</i>
	<i>Milli Eğitim Bakanlığı Okul Aile Birliği Yönetmeliği</i>
	<i>Milli Eğitim Bakanlığı Eğitim Bölgeleri ve Eğitim Kurulları Yönergesi</i>
	<i>MEB Yönetici ve Öğretmenlerin Ders ve Ek Ders Saatlerine İlişkin Karar</i>
	<i>Taşınır Mal Yönetmeliği</i>
<b>Eğitim-Öğretim</b>	<i>Anayasa</i>
	<i>Cumhurbaşkanlığı</i>
	<i>Teşkilatı Hakkında Cumhurbaşkanlığı 1 Numaralı Kararnamesi</i>
	<i>1739 Sayılı Milli Eğitim Temel Kanunu</i>
	<i>222 Sayılı İlköğretim ve Eğitim Kanunu</i>
	<i>6287 Sayılı İlköğretim ve Eğitim Kanunu ile Bazı Kanunlarda Değişiklik Yapılmasına Dair Kanun</i>
	<i>Milli Eğitim Bakanlığı İlköğretim Kurumları Yönetmeliği</i>
	<i>Milli Eğitim Bakanlığı Eğitim Öğretim Çalışmalarının Planlı Yürütülmesine İlişkin Yönerge</i>
	<i>Milli Eğitim Bakanlığı Öğrenci Yetiştirme Kursları Yönergesi</i>
	<i>Milli Eğitim Bakanlığı Ders Kitapları ve Eğitim Araçları Yönetmeliği</i>
	<i>Milli Eğitim Bakanlığı Öğrencilerin Ders Dışı Eğitim ve Öğretim Faaliyetleri Hakkında Yönetmelik</i>

<b>Personel İşleri</b>	<i>Milli Eğitim Bakanlığı Personel İzin Yönergesi</i>
	<i>Devlet Memurları Tedavi ve Cenaze Giderleri Yönetmeliği</i>
	<i>Kamu Kurum ve Kuruluşlarında Çalışan Personelin Kılık Kıyafet Yönetmeliği</i>
	<i>Memurların Hastalık Raporlarını Verecek Hekim ve Sağlık Kurulları Hakkındaki Yönetmelik</i>
	<i>Milli Eğitim Bakanlığı Personeli Görevde Yükseltme ve Unvan Değişikliği Yönetmeliği</i>
	<i>Öğretmenlik Kariyer Basamaklarında Yükseltme Yönetmeliği</i>
<b>Mühür, Yazışma, Arşiv</b>	<i>Resmi Mühür Yönetmeliği</i>
	<i>Resmi Yazışmalarda Uygulanacak Usul ve Esaslar Hakkındaki Yönetmelik</i>
	<i>Milli Eğitim Bakanlığı Evrak Yönergesi</i>
	<i>Milli Eğitim Bakanlığı Arşiv Hizmetleri Yönetmeliği</i>
<b>Rehberlik ve Sosyal Etkinlikler</b>	<i>Milli Eğitim Bakanlığı Rehberlik ve Psikolojik Danışma Hizmetleri Yönet.</i>
	<i>Okul Spor Kulüpleri Yönetmeliği</i>
	<i>Milli Eğitim Bakanlığı İlköğretim ve Ortaöğretim Sosyal Etkinlikler Yönetmeliği</i>
<b>Öğrenci İşleri</b>	<i>Milli Eğitim Bakanlığı İlköğretim Kurumları Yönetmeliği</i>
	<i>Milli Eğitim Bakanlığı Demokrasi Eğitimi ve Okul Meclisleri Yönergesi</i>
	<i>Okul Servis Araçları Hizmet Yönetmeliği</i>
<b>İsim ve Tanıtım</b>	<i>Milli Eğitim Bakanlığı Kurum Tanıtım Yönetmeliği</i>
	<i>Milli Eğitim Bakanlığına Bağlı Kurumlara Ait Açma, Kapatma ve Ad Verme Yönetmeliği</i>
<b>Sivil Savunma</b>	<i>Sabotajlara Karşı Koruma Yönetmeliği</i>
	<i>Binaların Yangından Korunması Hakkındaki Yönetmelik</i>
	<i>Daire ve Müesseseler İçin Sivil Savunma İşleri Kılavuzu</i>

Okulumuzda yukarıda belirtilen mevzuatlar çerçevesinde, öğrenim gören her bir öğrenciye;

- İyi bir vatandaş olmak için gerekli temel bilgi, beceri, davranış ve alışkanlıkları kazandırmak; onu milli ahlak anlayışına uygun olarak yetiştirmek
- İlgi, istidat ve kabiliyetleri yönünden yetiştirerek hayata ve üst öğrenime hazırlamak,
- Öğrencilerin, sevgi ve iletişimin desteklediği gerçek öğrenme ortamlarında düşünsel becerilerini kazanmalarına, yaratıcı güçlerini ortaya koymalarına ve kullanmalarına yardımcı olmak,
- Öğrencilerin kişisel ve toplumsal araç-gereci, kaynakları ve zamanlarını verimli kullanmalarını, okuma zevk ve alışkanlığı kazanmalarını sağlamak,
- Öğrencilerin becerilerini ve zihinsel çalışmalarını birleştirerek çok yönlü gelişmelerini sağlamak, sunulan temel hizmetlerdir.

## 2.4 Üst Politika Belgeleri Analizi

*Tablo 3. Üst Politika Belgeleri Analizi Tablosu*

Üst Politika Belgesi	İlgili Bölüm/Referans	Verilen Görevler/İhtiyaçlar
Milli Eğitim Bakanlığı Stratejik Planı (2024-2028)	<i>Eğitimde okullaşma</i>	<i>2028 yılına kadar Temel eğitimde okullaşma oranını % 100 çıkarmak</i>
	<i>Devamsızlığı yirmiden fazla olan öğrenci oranını</i>	<i>2028 yılına kadar Devamsızlığı yirmiden fazla olan öğrenci oranını düşürmek</i>
On İkinci Kalkınma Planı	<i>Eğitim</i>	<i>658,659,660 Sayılı Amaç Maddeleriyle Bunlara Bağlı Politika ile Tedbir Maddeleri kapsamında çalışma</i>
On İkinci Kalkınma Planı	<i>Çocuk</i>	<i>730 Sayılı Amaç maddeleri kapsamında çalışma</i>

## 2.5 Faaliyet Alanları ile Ürün/Hizmetlerin Belirlenmesi

- Üçevler Şehit Faik Gökçen İlkokulu, mevzuatlar çerçevesinde sunduğu temel ürün ve hizmetler aşağıda gösterilmiştir.

*Tablo 4. Faaliyet Alanlar/Ürün ve Hizmetler Tablosu*

Faaliyet Alanı	Ürün/Hizmetler
<b>Öğretim-eğitim faaliyetleri</b>	<i>1-Eğitim ve öğretime erişim imkânlarının sağlanması 2- Öğrencilerin eğitim ve öğretim kurumlarına devamlarının sağlanması 3- Öğrenci başarısını artırmaya yönelik faaliyetlerin yürütülmesi 4-Öğrenci yerleştirme ve kayıt işlemlerinin gerçekleştirilmesi 5-Ders kitaplarının ve diğer eğitim materyallerinin temin edilmesi 6-Okul sağlığına ilişkin hizmetlerin ve öğrencilerde çevre ve atık bilincinin arttırılmasına yönelik faaliyetlerin yürütülmesi 7-Kişisel rehberlik faaliyetlerinin yürütülmesi 8-Psikososyal koruma, önleme ve müdahale hizmetlerinin</i>

	<p>verilmesi</p> <p>9-Öğrenci akademik başarı ve öğrenme kazanımlarının seviyesinin artırılması</p> <p>10- BİLSEM'e özel yetenekli öğrencilerin yönlendirilmesi</p>
<b>Rehberlik faaliyetleri</b>	<p>1-Öğrencilere rehberlik yapmak</p> <p>2-Velilere rehberlik etmek</p> <p>3-Rehberlik faaliyetlerini yürütmek</p>
<b>Sosyal faaliyetler</b>	<p>Eğitim-Öğretimi destekleyici kültürel geziler düzenleme</p> <p>Sınıflar arası müsabakalar yapma.</p>
<b>Sportif, Kültürel ve sanatsal faaliyetler</b>	<p>1-Sınıf düzeyinde an az bir tane sportif yetenek üzerinde çalışma</p> <p>2-Öğrencilere yönelik yerel düzeyde bilimsel, kültürel, sanatsal vesportif faaliyetlerin düzenlenmesi ve katılımın artırılması</p> <p>3-Okuma kültürünün geliştirilmesine yönelik çalışmaların yürütülmesi</p> <p>Okul Sporlarına her yıl bir branştan takım bazında katılım gösterme.</p>
<b>İnsan kaynakları faaliyetleri (mesleki gelişim faaliyetleri, personel etkinlikleri...)</b>	<p>1-Çalışanların mesleki gelişimlerine yönelik okul bazlı hizmetiçi faaliyetlerinin yürütülmesi</p> <p>2-Personellere yönelik etkinlik düzenlemek</p>
<b>Okul aile birliği faaliyetleri</b>	<p>1-Veli okul iş birliğini güçlendirmek için kermes gibi etkinlikler yapmak</p> <p>2-Velilerle gezi düzenlemek</p> <p>3-Velilere seminer düzenlemek</p>
<b>Öğrencilere yönelik faaliyetler</b>	<p>Eğitim ortamlarının teknolojik ve fiziksel altyapısını iyileştirmek.</p>
<b>Ders dışı faaliyetler</b>	<p>1-Destekleyici ve Yetiştirici Kurslar açmak.</p> <p>2-Halk Eğitim Merkezi bünyesinde çeşitli kurslar açmak.</p> <p>3-Destek Eğitim Odası açmak</p>

## 2.6 Paydaş Analizi

Üçevler Şehit Faik Gökçen İlkokulu olarak stratejik planımızı hazırlarken temel unsurların başında katılımcılık gelir. Okulumuzun Eğitim Öğretim hizmetinden yararlanan paydaşların görüşleri doğrultusunda planımızı hazırlamak kurumumuzun niteliğini bir adım öteye taşımada rol onayacaktır. Öncelikle iç paydaşlarımız ve dış paydaşlarımızı belirledik.

*Tablo 5. Paydaş Sınıflandırma ve Önceliklendirme Tablosu*

<b>PAYDAŞLAR</b>	<b>İÇ PAYDAŞ</b>	<b>DIŞ PAYDAŞ</b>	<b>ÖNCELİĞİ</b> (5 Yüksek Öncelik -1 Düşük Öncelik)
Millî Eğitim Bakanlığı		X	5
Valilik		X	5
İl Millî Eğitim Müdürlüğü		X	5
Kaymakamlık		X	5
İlçe Millî Eğitim Müdürlüğü		X	5
Öğretmenler	X		5
Öğrenciler	X		5
Veliler	X		5
Okul Aile Birliği	X		5
Diğer çalışanlar	X		5
Bursa Uludağ Üniversitesi		X	3
Nilüfer Belediyesi		X	3
Güvenlik Güçleri (Emniyet, Jandarma)		X	3
Muhtarlık		X	3
Sivil Toplum Kuruluşları		X	3



Paydaş anketlerine ilişkin ortaya çıkan temel sonuçlar şu şekildedir:

### Öğrenci Anketi Sonuçları:

Tablo:6

NO	İLKOKUL ÖĞRENCİLERİ İÇİN KONU BAŞLIKLARI	Kesinlikle Katılıyorum	Kararsızım	Katılmıyorum	Kesinlikle Katılmıyorum	
01-	Okulumu seviyorum.	290	120	4	2	2
02-	Okulumda kendimi güvende hissediyorum.	250	150	3	3	2
03-	Okulumun içi ve bahçesi temizdir.	220	150	11	5	1
04-	Öğretmenim adildir.	220	190	9	4	2
05-	Öğretmenim benimle ilgileniyor.	210	150	5	4	3
06-	Yardıma ihtiyacım olursa öğretmenim bana yardım eder.	240	110	4	3	2
07-	Öğretmenim derse katılmamı sağlar.	290	190	9	3	2
08-	Öğretmenim dersleri farklı araçlar kullanarak anlatır.	270	120	5	1	2
09-	Okul kantininde yeterli ve sağlıklı yiyecekler var.	250	180	8	2	4
10-	Okulda ders dışı eğlenceli etkinlikler var.	230	130	5	2	3
11-	Teneffüslerde ihtiyaçlarımı giderebiliyorum.	210	150	2	0	2
12-	Öğretmenim her gün beni çok çalıştırıyor.	290	120	2	1	2

**Olumsuz (başarısız) yönlerimiz:** Öğrencilerimizin anketin 09.maddeye verdikleri cevap sağlıklı bir sonuç olmadığı görülmüş, mevcut okul kantin denetimlerinde bu konuya değinilmesi öngörülmektedir.

**Olumlu (Başarılı) yönlerimiz:** Öğrencilerimiz diğer maddelere güçlü bir şekilde olumlu cevap vermiş güçlü yönlerimiz ortaya çıkmıştır.

## Öğretmen Anketi Sonuçları:

Tablo:7

NO	ÖĞRETMENLER İÇİN KONU BAŞLIKLARI	Kesinlikle Katılıyor	Katılıyor	Kararsızım	Katılmıyor	Kesinlikle Katılmıyorum
01-	Okulun misyonu ve vizyonunu tam olarak anlıyorum.	19	12	2	0	0
02-	Okulda eğitim ve yönetim kalitesi sürekli olarak gelişiyor.	19	12	1	1	0
03-	Okul temiz ve hijyeniktir.	13	15	4	0	1
04-	Okul, öğrencilerin ve personelin güvenliğini sağlamak için uygun güvenlik önlemleri alır.	17	13	3	0	0
05-	Okul, yeni kabul edilen öğrencilere uygun desteği sağlar.	17	15	1	0	0
06-	Okulumuz mesleki yeterliliğimizi geliştirmek için eğitim fırsatları sunuyor.	18	13	1	1	0
07-	Okul yönetimimiz öğretmenleri etkin bir şekilde yönlendirir.	20	12	1	0	0
08-	Okulumuz, öğrencilerin öğrenme ilgisini uyandıracak bir öğrenme ortamı oluşturmuştur.	18	13	1	1	0
09-	Etkili bir öğretmen olmak için ihtiyaç duyduğum kaynaklara erişimim var.	18	15	0	0	0
10-	Bana sunulan kaynakları kullanmak için gerekli eğitime sahibim.	22	11	0	0	0
11-	Okulumuzun, farklı ihtiyaçları olan öğrencileri desteklemek için etkin bir politikası vardır.	17	12	4	0	0
12-	Okulumuz müfredat uygulamasını etkin bir şekilde izler.	23	10	0	0	0
13-	Okulumuz, velilere uygun etkinlikler düzenlemektedir.	15	14	2	2	0
14-	Diğer öğretmenlerle iş birliği yaparım.	23	10	0	0	0
15-	Okul personeli arasında dostane bir ilişki sürdürülür.	22	8	3	0	0
16-	Takım ruhumuz ve moralimiz yüksek.	18	13	1	1	0
17-	Okulumuza aidiyet hissediyorum.	20	12	1	0	0

**Olumsuz (başarısız) yönlerimiz:** Öğretmenlerimize uyguladığımız anket sonucuna olumsuz bir durum yoktur ancak kararsızların oluşturduğu 3. madde, 4. madde, 11. maddenin geliştirilmesi için çalışmalar yapılacaktır.

**Olumlu (Başarılı) yönlerimiz:** Öğretmenlerimiz 17 maddelik memnuniyet anketine genel olarak %90 üzerinde olumlu görüş bildirmişlerdir.

**Veli Anketi Sonuçları:****Tablo:8**

NO	VELİLER İÇİN KONU BAŞLIKLARI	Kesinlikle Katılıyorum	Katılıyorum	Kararsızım	Katılmıyorum	Kesinlikle Katılmıyorum
01-	Okulun misyonu ve vizyonunu tam olarak anlıyorum.	113	140	20	3	1
02-	Okulda eğitim ve yönetim kalitesi sürekli olarak gelişiyor.	118	133	13	11	2
03-	Okul temiz ve hijyeniktir.	112	132	19	9	5
04-	Okul, öğrencilerin ve personelin güvenliğini sağlamak için uygun güvenlik önlemleri alır.	115	137	12	8	5
05-	Okul, yeni kabul edilen öğrencilere uygun desteği sağlar.	118	144	9	4	2
06-	Okul, çocuğumun okumaya olan ilgisini geliştirmesine yardımcı olabilir.	126	135	7	7	2
07-	Okul çocuğumun öğrenme ilgisini güçlendiriyor.	127	134	8	7	1
08-	Okul çocuğumun ahlaki gelişimini teşvik edebilir.	119	140	9	5	4
09-	Okulda kullanılan değerlendirme yöntemleri çocuğumun gelişimini tüm yönleriyle anlamama yardımcı oluyor.	122	136	12	4	3
10-	Okul, çocuğumun öğrenme performansı ve gelişimi hakkında beni iyi bilgilendiriyor.	123	136	11	5	2
11-	Okul çocuğuma duygusal rahatsızlık ve öğrenme güçlükleri ile karşılaştığımda yeterli desteği ve rehberlik sağlar.	124	131	15	5	2
12-	Öğretmenlerin benimle iletişim kurma yöntemlerinden memnunum.	133	131	7	3	3
13-	Herhangi bir problem durumunda müdür endişelerime cevap veriyor.	127	133	10	4	3
14-	Okulda, velilerin ihtiyaçlarına uygun eğitim faaliyetleri düzenlenir.	116	129	18	7	7
15-	Okul, çocukların gelişimini desteklemek için velilerle iyi bir ilişki kurar.	122	137	9	7	2
16-	Okul, aktif veli katılımını teşvik eder.	121	139	12	2	3
17-	Okulun veli etkinliklerine aktif olarak katılırım.	116	143	8	7	3
18-	Bir veli olarak okula aidiyet hissediyorum.	116	137	19	4	1
19-	Çocuğumun ev ödevlerini tamamlamasını sağlarım.	136	136	1	2	2
20-	Çocuğumu okumaya teşvik ederim.	148	126	1	2	0
21-	Çocuğumun her gün okula gitmesini sağlarım.	149	127	0	1	0
22-	Çocuğumun eğitiminde aktif bir ortağım.	135	138	2	2	0

**Olumsuz (başarısız) yönlerimiz:** Genel olarak anketlere verilen cevaplar doğrultusunda velilerin olumlu cevaplar verdikleri görülmüştür..

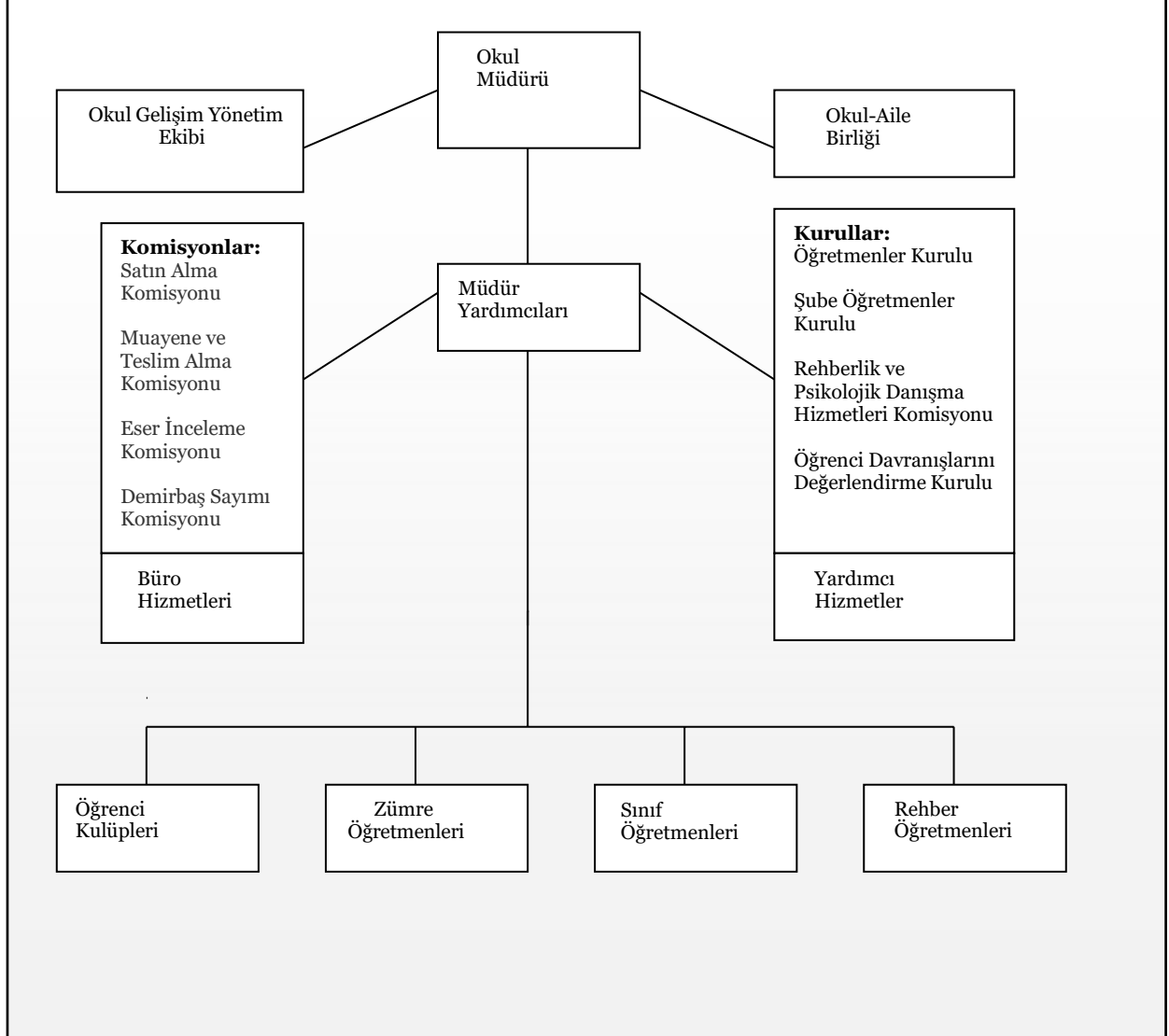
**Olumlu (Başarılı) yönlerimiz:** Velilerimizin diğer maddelerde %90 üzerinde memnuniyeti ortaya çıkmıştır.

## 2.7 Kuruluş İçi Analiz

Bu bölümde; teşkilat yapısı, insan kaynaklarının yetkinlik düzeyi, kurum kültürü, teknoloji ve bilişim altyapısı, fiziki ve mali kaynaklara ilişkin analizlere yer verilmiştir.

### 2.7.1 Teşkilat Şeması

**Tablo:9**



## 2.7.2 İnsan Kaynakları

Bu bölümde; okulumuz personeline ilişkin nicel veriler ile personelin sahip olduğu niteliklerin analizi yapılmıştır.

Okul/kurumda çalışanlar ve görevleri belirlenir. Ayrıca;

- Kurumun sahip olduğu toplam norm kadro sayısı,
- Çalışan toplam personel sayısı,
- İhtiyaç duyulan branşlar ve ihtiyaç sayısı,
- Buna bağlı olarak yapılan istihdam sayısı,
- Personelin nasıl atandığı,
- Varsa geçici personelin alındığı kaynağı,
- Kadrosu olmayıp da sözleşmeli çalıştırılan personelin sayısı,
- Eğitim düzeyi, gönüllü olarak aldığı diğer görevler,
- Okul/kuruma son -en az- iki yılda gelen giden personel sayısı mümkün ise neden okul/kurumdan tayin istedikleri,
- Ortalama okulda çalışma yılı,
- Ortalama hizmet içi eğitim saati,
- Çalışana verilen ödül ve ceza sayısı gibi hususlar tablo hâlinde düzenlenebilir.
- Okul/kurumda çalışan yönetici, öğretmen, diğer personelin görevlerinin neler olduğu belirlenmelidir.

**Tablo 10. Çalışanların Görev Dağılımı**

<b>Çalışanın Ünvanı</b>	<b>Görevleri</b>
Okul /Kurum Müdürü	<i>Okul öncesi eğitim ve ilköğretim kurumları, ilgili mevzuat hükümleri doğrultusunda diğer çalışanlarla birlikte müdür tarafından yönetilir. Müdür; okulun öğrenci, her türlü eğitim ve öğretim, yönetim, personel, tahakkuk, taşınır mal, yazışma, eğitici ve sosyal etkinlikler, yatılılık, bursluluk, taşınır mal, güvenlik, beslenme, bakım, koruma, temizlik, düzen, nöbet, halkla ilişkiler ve benzeri görevler ile Bakanlık ve il/ilçe millî eğitim müdürlüklerince verilen görevler ile görev tanımında belirtilen diğer görevlerin yerine getirilmesini sağlar.</i>
Müdür Yardımcısı	<i>Müdürün olmadığı zamanlarda müdüre vekâlet eder. Müdür yardımcısı, görev tanımında belirtilen görevler ile müdür tarafından verilen görevleri yerine getirir.</i>
Öğretmenler	<i>Okul öncesi ve ilköğretim kurumu öğretmenleri, kendilerine verilen grup/sınıf/şubede eğitim ve öğretim faaliyetlerini, eğitim ve öğretim programında belirtilen esaslara göre planlamak ve uygulamak, ders dışında okuldaki eğitim ve öğretim işlerine etkin bir biçimde katılmak ve bu konularda mevzuatta belirtilen görevleri yerine getirmekle yükümlüdür.</i>
Yardımcı Hizmetler Personeli	<i>Temizlik hizmetlerini yürütmek üzere müdür tarafından verilen görevleri yerine getirir.</i>

**Tablo 11. İdari Personelin Hizmet Süresine İlişkin Bilgiler**

<b>Hizmet Süreleri</b>	<b>2024 Yılı İtibarıyla</b>	
	<b>Kişi Sayısı</b>	<b>%</b>
1-4 Yıl	-	-
5-6 Yıl	-	-
7-10 Yıl	1	25
10.....Üzeri	3	75

*Tablo 12. Okul/Kurumda Oluşan Yönetici Sirkülasyonu Oranı*

	Yıl İçerisinde Okul/Kurumdan Ayrılan Yönetici Sayısı			Yıl İçerisinde Okul/Kurumda GöreveBaşlayan Yönetici Sayısı	
	2021	2022	2023	2021	2022
<b>TOPLAM</b>	1	1	0	1	1

*Tablo 13. Çalışanların Görev Dağılımı ve Sayısı*

SIRA NO	ADI	SOYADI	GÖREVİ
1	MEHMET	TURAN	Müdür
2	DERYA	KARAKAYA	Müdür Yardımcısı
3	SEDAT	ŞENDUR	Müdür Yardımcısı
4	YUSUF	BAŞAR	Müdür Yardımcısı
5	BURCU	OLĞUN	İngilizce Öğretmeni
6	SELÇUK	ÇANLICA	İngilizce Öğretmeni
7	SİNEM	KOLÇAK ARMAN	İngilizce Öğretmeni
8	METİN	BAKAR	Özel Eğitim
9	AYÇA	BİLGİN DEYİRMENCİ	Psikolojik Danışman
10	AYSEN	ÖZTÜRK	Psikolojik Danışman
11	SUAT	GÜRBÜZ	Psikolojik Danışman
12	AHMET	ÇINAR	Öğretmen
13	ALİ	EMRE	Öğretmen
14	ALİ	KOÇYİĞİT	Öğretmen
15	AYGÜL	ÇİFTCİ	Öğretmen
16	AYŞE	CAN	Öğretmen
17	DEMET	YILDIZHAN	Öğretmen
18	EMEL	YILMAZ	Öğretmen
19	EMİNE	KARATEKE	Öğretmen
20	ESİN	AKKAN	Öğretmen
21	FAHRİ	KAYA	Öğretmen
22	FERDA	KARCI	Öğretmen
23	FUNDA	AKYÜREK	Öğretmen
24	GÖNÜL	EKEN	Öğretmen
25	GÜLSÜM	KELEŞ	Öğretmen
26	HALE	PEKİN	Öğretmen

27	HALİL	SORAL	Öğretmen
28	HAMDİ	EKEN	Öğretmen
29	HAYRIYE	ATAY	Öğretmen
30	HÜSEYİN	ORKUN OKTAY	Öğretmen
31	İSMAİL	ALTUN	Öğretmen
32	İSMAİL	OCAK	Öğretmen
33	MELAHAT	AKGÜN	Öğretmen
34	MESUT	KANTAR	Öğretmen
35	MUHAMMED	MUSTAFA TAŞ	Öğretmen
36	MUSTAFA	MAZLUM	Öğretmen
37	NEBAHAT	YILMAZ	Öğretmen
38	NURCAN	ÇAYIRLI KARASOY	Öğretmen
39	ÖZLEM	KAYKAN	Öğretmen
40	SERKAN	AYKUTOĞLU	Öğretmen
41	SERPİL	NESİPOĞLU	Öğretmen
42	SONER	AKALTUN	Öğretmen
43	ŞENAY	BİRTEK	Öğretmen
44	TANER	YOLAL	Öğretmen
45	YEŞİM	CEYLAN	Öğretmen
46	MAHSUN	SARI	Yardımcı Hizmetli

*Tablo 14. Kurumda Gerçekleşen Öğretmen Sirkülasyonunun Oranı*

	Yıl İçerisinde Kurumdan Ayrılan Öğretmen Sayısı			Yıl İçerisinde Kurumda Göreve Başlayan Öğretmen Sayısı		
	2021	2022	2023	2021	2022	2023
<b>TOPLAM</b>	1	1	4	1	1	4



**Tablo 15. Öğretmenlerin Hizmet Süreleri (Yıl İtibarıyla)**

Hizmet Süreleri	Branşı	Kadın- Hizmet Yılı	Erkek- Hizmet Yılı	Toplam
1-3 Yıl	Özel Eğitim	Bahar Bakar-3 yıl		1
4-6 Yıl	Sınıf Öğretmenliği Özel Eğitim	Berra Karadeniz- 5 yıl	Metin Bakar - 4 yıl	2
11-15 Yıl	Din Kültürü ve Ahlak Bilgisi	Emel Yılmaz- 15 yıl Fatime Demirel- 13 yıl		2
16-20	Sınıf Öğretmeni Rehber Öğretmen İngilizce Öğretmeni	Yeşim Ceylan- 17 yıl Serpil Nesipoğlu- 18 yıl Aysen Öztürk – 17 yıl Burcu Olğun – 19 yıl	Halil Soral – 19 yıl Suat Gürbüz – 17 yıl	6
20 ve üzeri	Sınıf Öğretmeni  Rehberlik Öğretmen İngilizce Öğretmeni	Esın Akkan- 26 yıl Demet Yıldızhan- 28 yıl Nurcan Ç.Karasoy-34 yıl Hale Pekin- 27 yıl Aygül Çiftçi- 28 yıl Gönül Eken- 22 yıl Özlem Kaykan- 26 yıl Şenay Birtek- 28 yıl Ayşe Can- 27 yıl Funda Akyürek- 29 yıl Gülsüm Keleş- 21 yıl Emine Karateke- 29 yıl Melahat Akgün- 27 yıl Hayriye Atay- 27 yıl Ferda Karcı- 27 yıl Nebahat Yılmaz- 24 yıl Ayça B.Deyrimenci- 22 yıl Sinem K.Arman- 20 yıl	Ahmet Çınar- 31 yıl İsmail Altun- 31 yıl Serkan Aykutoğlu- 32 yıl Hamdi Eken- 22 yıl Mesut Kantar- 23 yıl Fahri Kaya- 30 yıl İsmail Ocak- 29 yıl Ali Koçyiğit- 25 yıl Mustafa Mazlum- 24 yıl M.Mustafa Taş- 26 yıl Osman Levent- 21 yıl H.Orkun Oktay- 27 yıl Ali Emre- 30 yıl Taner Yolal- 30 yıl Soner Akaltun- 24 yıl  Selçuk Çanlıca- 21 yıl	34

**Tablo 16. Kurumdaki Mevcut Hizmetli/ Memur Sayısı**

	Görevi	Erkek	Kadın	Eğitim Durumu	Hizmet Yılı	Toplam
1	Yardımcı Hizmetli Memur	1	0	Lise	9	1
2	İşçi(696 K.H.K)	1	0	Ortaokul	6	1
3	Hizmetli(TYP-Okul Aile Birliği tarafından çalıştırılan personel)	0	4	İlkokulu-Lise	1	4

**Tablo 17. Okul/kurum Rehberlik Hizmetleri**

Mevcut Kapasite				Mevcut Kapasite Kullanımı ve Performans					
Psikolojik Danışman Norm Sayısı	Görev Yapan Psikolojik Danışman Sayısı	İhtiyaç Duyulan Psikolojik Danışman Sayısı	Görüşme Odası Sayısı	Danışmanlık Hizmeti Alan			Rehberlik Hizmetleri ile İlgili Düzenlenen Eğitim/Paylaşım Toplantısı vb. Faaliyet Sayısı		
				Öğrenci Sayısı	Öğretmen Sayısı	Veli Sayısı	Öğretmenlere Yönelik	Öğrencilere Yönelik	Velilere Yönelik
3	3	0	2	1200	50	1404	6	7	5

### 2.7.3 Teknolojik Düzey

Okulumuzun teknolojik altyapısı ve teknolojiyi kullanabilme düzeyine ilişkin analizi yapılmıştır.

*Tablo 18. Teknolojik Araç-Gereç Durumu*

Araç-Gereçler	Mevcut Durum	İhtiyaç
Akıllı tahta	38	0
Çok fonksiyonlu yazıcı	4	0
Bilgisayar	8	0
Yazıcı	6	0

*Tablo 19. Fiziki Mekân Durumu*

Fiziki Mekân	Var	Yok	Adedi	İhtiyaç
Öğretmen Çalışma Odası	X		1	0
Ekipman Odası	X		1	0
Kütüphane	X		1	0
Rehberlik Servisi	X		2	0
Resim Odası		X	0	0
Müzik Odası		X	0	0
Çok Amaçlı Salon	X		1	0
Spor Salonu		X	0	1

## 2.7.4 Mali Kaynaklar

Okul/Kurumun mali kaynak analizi aşağıda belirtilmiştir.

*Tablo 20. Kaynak Tablosu*

<b>Kaynaklar</b>	<b>2023</b>	<b>2024</b>	<b>2025</b>	<b>2026</b>	<b>2027</b>	<b>2028</b>
Genel Bütçe	104.600,00	135.980,00	156.377,00	179.833,55	197.816,91	217.598,60
Okul Aile Birliği	769.000,00	999.700,00	1.149.655,00	1.322.103,25	1.454.313,58	1.599.744,93
Kira Gelirleri	103.153,00	134.098,90	154.213,74	177.345,80	195.080,37	214.588,41
<b>TOPLAM</b>	<b>976.753,00</b>	<b>1.269.778,90</b>	<b>1.460.245,74</b>	<b>1.679.282,6</b>	<b>1.847.210,85</b>	<b>2.031.931,94</b>

*Tablo 21. Gelir-Gider Tablosu*

<b>YILLAR</b>	<b>2021</b>		<b>2022</b>		<b>2023</b>	
<b>HARCAMA KALEMLERİ</b>	<b>GELİR</b>	<b>GİDER</b>	<b>GELİR</b>	<b>GİDER</b>	<b>GELİR</b>	<b>GİDER</b>
Temizlik		26.500		32.600		38.100
Küçük Onarım		-		31.770		-
Bilgisayar Harcamaları		-		11.000		-
Büro Makinaları Harcamaları		-		10.000		-
Telefon	35.400	-	94.270	-	104.600	-
Sosyal Faaliyetler		-		-		-
Kırtasiye		8.900		8.900		66.500
<b>GENEL TOPLAM</b>		<b>35.400</b>		<b>94.270</b>		<b>104.600</b>

## 2.7.5 İstatistikî Veriler

Okul/kurumla ilgili her türlü sayısal veriler geriye dönük olarak (en az 3 yıllık) verilir. İstatistikî veriler kapsamında incelenecek hususlar;

- Öğrenci durumu (genel mevcut, ortalama sınıf mevcudu, mevcudu en fazla olan ve en az olan sınıf mevcudu sayısı, kaynaştırma eğitime tabi öğrenci sayısı vs.)
- Öğrenci kursları (kurs açılan dersler, katılan öğrenci sayısı, görev alan öğretmenlerin sayısı, kursun akademik başarıya olan katkısı vs.)
- Okul/kurumda yapılan sosyal faaliyetlerin (kutlamalar, anma günü, kermes vb.) neler olduğu, bunlarda görev alan öğretmen, öğrenci velilerin sayısı, katılım oranı belirtilir.
- Okul/kurumda yapılan kültürel faaliyetlerin (gezi, sergi vb.) neler olduğu; kültürel faaliyetlerde görev alan öğretmen, öğrenci velilerin sayısı, katılım oranı belirtilir.
- Öğrenci devam durumu (öğrencilerin devamsızlık ortalaması, önceki yılda devamsızlıktan kalan öğrenci sayısı, bu yıl sürekli devamsızlık yapan öğrenci sayısı, önceden devamsız olup da devamı sağlanan öğrenci sayısı),
- Sosyal kulüplerin çalışması (kurulan sosyal kulüpler ve bunların gerçekleştirdiği projeler),
- Personel devam durumu (personelin sevk alma durumu, zorunlu izinler hariç alınan izin süreleri, sevk alma sıklığı-haftalık sevk sayısı-alınan rapor sayısı),
- Rehberlik hizmetleri (yararlanan öğrenci sayısı ve diğer faaliyetleri),
- Fiziki mekânlar (Spor salonu, çok amaçlı salon, BTS, laboratuvar, sınıflar, idari odalar, öğretmenler odası vs. kullanıma uygunluğu, kullanılma sıklığı, binanın dış ve iç ses yalıtımı, danışma, ziyaretçi odası vs. belirtilmelidir.),
- Sivil savunma çalışmaları (yangın tertibatı, yangın tüpü, ikaz alarm zili, elektrik tertibatının kontrolü, baca temizliği, kalorifer kazanın temizliği, sivil savunma tatbikatı vs.),
- **Tablo 22.** Öğrenci durumu (genel mevcut, ortalama sınıf mevcudu, mevcudu en fazla olan ve en az olan sınıf mevcudu sayısı, kaynaştırma eğitime tabi öğrenci sayısı vs.)

	2021	2022	2023
Öğrenci Mevcudu	1115	1256	1353
Mevcudu en az olan sınıf mevcudu	30	32	33
Mevcudu en fazla olan Sınıf Sayısı	37	38	39
Kaynaştırma Öğrenci sayısı	50	66	71

• **Tablo 23.** Öğrenci kursları

	2021		2022		2023	
	Öğretmen Sayısı	Öğrenci Sayısı	Öğretmen Sayısı	Öğrenci Sayısı	Öğretmen Sayısı	Öğrenci Sayısı
İyep	3	25	5	35	0	0
Çocuk Kulübü	0	0	0	0	8	194

• **Tablo 24.** Okulumuzda yapılan sosyal faaliyetlerin sayıları (kutlamalar, anma günü, kermes vb.)

Sosyal faaliyetler	2021	2022	2023
Milli Bayramlar ve Anma Günleri	15	15	15
Kermes	0	1	0
Gezi	3	8	12
Belirli Gün ve Haftalar	10	10	10
Tiyatro-Drama	2	2	3

• **Tablo 25.** Sosyal kulüpler

Sosyal kulüpler	Öğrenci Sayıları
Afete Hazırlık Kulübü	40
Kültür Edebiyat Kulübü	39
Gezi Tanıtım ve Turizm Kulübü	41
Demokrasi, İnsan Hakları ve Yurttaşlık Kulübü	42
Trafik Güvenliği ve İlk Yardım Kulübü	38
Görsel Sanatlar Kulübü	40
Çevre Koruma Kulübü	38
Bilim-Fen ve Teknoloji Kulübü	40
Sağlık, Temizlik ve Beslenme Kulübü	39
Kütüphanecilik Kulübü	41
Spor Kulübü	42
Yeşilay Kulübü	38
Avrupa Birliği Proje Kulübü	40
Çedes Kulübü	39

•**Tablo 26.** Öğrenci devam durumu (öğrencilerin devamsızlık ortalaması, önceki yılda devamsızlıktan kalan öğrenci sayısı, bu yıl sürekli devamsızlık yapan öğrenci sayısı, önceden devamsız olup da devamı sağlanan öğrenci sayısı)

	2021	2022	2023
Devamsızlık Ortalaması	8,2	4,5	6
Devamsızlıktan Kalan Öğrenci sayısı	0	0	0
Sürekli Devamsızlık Yapan Öğrenci sayısı	2	3	6
Devamı Sağlanan Öğrenci Sayısı	-	-	-

•**Tablo 27.** Personel devam durumu (personelin sevk alma durumu, zorunlu izinler hariç alınan iz süreleri, sevk alma sıklığı-haftalık sevk sayısı-alınan rapor sayısı)

	2021	2022	2023
Hastalık Sevksayısı	20	24	25
Rapor Sayısı	20	24	24

- **Tablo 28.** Rehberlik hizmetleri (yararlanan öğrenci, öğretmen, veli sayıları ve diğer faaliyetleri)

VERİLEN EĞİTİM	Eğitim Sayısı	Öğrenci	Öğretmen	Veli
Akran Zorbalığı	-	49	-	49
Öfke Kontrolü	-	49	-	49
Kadına Yönelik Şiddet ile Mücadele	1	-	50	-
Aile İçi İletişim	9	346	9	-
BİLSEM bilgilendirme seminerleri	1		27	-
Üst Öğrenim kurumları tanıtımı	1	345	9	-
Sağlıklı Yaşam	9	388	9	-
Psikolojik Sağlamlık	11	345	50	1404
Çocuk Koruma Kanunu kapsamında verilen eğitimler (Tedbir Kararları, İhmal-İstismar vb.)	2	2	-	3

- **Tablo 29.** Sivil savunma alıřmaları (yangın tertibatı, yangın tp, ikaz alarm zili, elektrik tertibatının kontrol, baca temizliđi, kalorifer kazanın temizliđi, sivil savunma tatbikatı vs.),

	2021	2022	2023
<b>Sivil Savunma Tatbikatı Sayısı</b>	3	3	3
<b>Elektrik tertibatının kontrol, baca temizliđi, kalorifer kazanın temizliđi</b>	1	1	1
<b>Yangın Tp Sayısı</b>	8	8	8



## 2.8 Çevre Analizi (PESTLE)

Çevre analiziyle okul/kurum üzerinde etkili olan veya olabilecek politik, ekonomik, sosyo-kültürel, teknolojik, yasal çevresel dış etkenlerin tespit edilmesi amaçlanmıştır.

*Tablo 30. PESTLE Analiz Tablosu*

<b>Politik-Yasal etkenler</b>	<b>Ekonomik etkenler</b>
<ul style="list-style-type: none"><li>• <i>Kalkınma Planı ve Orta Vadeli Program,</i></li><li>• <i>Bakanlık, il ve ilçe stratejik planlarının incelenmesi,</i></li><li>• <i>Yasal yükümlülüklerin belirlenmesi,</i></li><li>• <i>Oluşturulması gereken kurul ve komisyonlar,</i></li><li>• <i>Öğretmenler Kurulu, Zümre Kurulları.</i></li></ul>	<ul style="list-style-type: none"><li>• <i>Okul Aile Birliğinin Çalışmaları</i></li><li>• <i>Çevrenin gelir durumunun iyi olması</i></li><li>• <i>İş kapasitesi</i></li><li>• <i>Okulun işletilebilir alan (kantin) gelirinin olması</i></li></ul>
<b>Sosyokültürel etkenler</b>	<b>Teknolojik etkenler</b>
<ul style="list-style-type: none"><li>• <i>Kariyer beklentileri,</i></li><li>• <i>Ailelerin ve öğrencilerin bilinçlenmeleri,</i></li><li>• <i>Aile yapısındaki değişimler (geniş aileden çekirdek aileye geçiş, boşanmalar vs.),</i></li><li>• <i>Nüfus artışı,</i></li><li>• <i>Göç,</i></li><li>• <i>Beslenme alışkanlıkları,</i></li></ul>	<ul style="list-style-type: none"><li>• <i>Okul/kurumun teknoloji kullanım durumu</i></li><li>• <i>e- Devlet uygulamaları,</i></li><li>• <i>Dijital Platformlar üzerinden uzaktan eğitim imkânları,</i></li><li>• <i>Okul/kurumun sahip olmadığı teknolojik araçlar</i></li><li>• <i>Personelin ve öğrencilerin teknoloji kullanım kapasiteleri,</i></li><li>• <i>Personelin ve öğrencilerin sahip olduğu teknolojik araçlar,</i></li><li>• <i>Teknoloji alanındaki gelişmeler</i></li><li>• <i>Teknolojinin eğitimde kullanımı</i></li></ul>
<b>Çevresel Etkenler</b>	
<ul style="list-style-type: none"><li>• <i>Hava ve su kirlenmesi,</i></li><li>• <i>Toprak yapısı,</i></li><li>• <i>Bitki örtüsü,</i></li><li>• <i>Doğal afetler (deprem kuşağında bulunma, Covid 19, kene vakaları vb.)</i></li><li>• <i>Şehir merkezinin en yoğun olduğu bölgede bulunması.</i></li></ul>	

## 2.9 Güçlü ve Zayıf Yönler ile Fırsatlar ve Tehditler (GZFT) Analizi

Okul/kurumun güçlü ve zayıf yönleri ile okul/kurum dışında oluşabilecek fırsatlar ve tehditler belirlenmiştir.

**Tablo 31. GZFT Analizi**

<b>İç Çevre</b>	
<b>Güçlü Yönler</b>	<b>Zayıf Yönler</b>
<i>Okulun konumu, sosyal ve kültürel faaliyetlere yakınlığı</i>	<i>Yardımcı Hizmetler Sınıfı ihtiyacı.</i>
<i>Öğretmen kadrosunun iyi ve deneyimli kişilerden oluşması</i>	<i>Okul Binasının mevcut yapısı ve okul mevcudunun kalabalık olması neticesinde sürekli bakım onarım gerekliliği.</i>
<i>Okulun fiziki şartları, bina ve eklentilerinin tek katlı olması, kapalı spor salonu ve çok amaçlı kapalı salon gibi mekânlarının bulunması</i>	<i>Velilerin Yönetimsel süreçlerle ilgili az bilgiye sahip olmaları, öğretmen seçimi ısrarı.</i>
<i>Teknoloji ve Mali Kaynaklar açısından yeterli düzeyde imkanları olması</i>	
<i>Okul İdaresinin değişime ve gelişime açık olması</i>	
<i>Okul İdaresi ve çalışanlar arasındaki iletişimin güçlü olması</i>	
<i>Öğrenci velilerinin yüksek oranda lise ve üstü mezuniyeti olan kişilerden olması, sosyo ekonomik durumları.</i>	
<i>Sınıf mevcutlarının yeterli düzeyde olması.</i>	
<b>Dış Çevre</b>	
<b>Fırsatlar</b>	<b>Tehditler</b>
<i>Etkin ekip çalışmalarının yapılması</i>	<i>Okulun merkezi konumundan dolayı olası öğrenci ve bina güvenliği riski.</i>
<i>Okul Aile Birliği ve Dayanışma Derneği gibi kuruluşların Eğitim-Öğretim konularına ilgili olmaları</i>	<i>Teknolojinin okul zamanı dışında öğrenciler tarafından kontrolsüz kullanımı.</i>
<i>Diğer kurum ve kuruluşlarla iş birliği yapabilmemiz</i>	
<i>Velilerin sosyal faaliyetlere istekli olmaları</i>	

## 2.10 Tespit ve İhtiyaçların Belirlenmesi

Tablo 32. Tespit ve İhtiyaçların Belirlenmesi

<b>1.TEMA: EĞİTİM VE ÖĞRETİME ERİŞİM</b>	
1	Okula devamın sağlanması
2	Okula yeni başlayan öğrencilere veya nakil gelen öğrencilere okula uyum oryantasyon çalışması
3	Okullardaki fiziki durumun özel eğitime gereksinim duyan öğrencilere uygunluğu
4	Özel eğitim ihtiyacı olan öğrencileri tespit etmek
5	Özel eğitim ihtiyacı olan öğrencileri Destek Eğitim Odasından yararlandırmak

<b>2.TEMA: EĞİTİM VE ÖĞRETİMDE KALİTE</b>	
1	Akademik başarıyı artırma (İYEP ,Destek Eğitim Odası)
2	Eğitim öğretim sürecinde sanatsal, sportif ve kültürel faaliyetler
3	Eğitim Öğretim Materyalleri sayısını artırma

<b>3.TEMA: KURUMSAL KAPASİTE</b>	
1	Okul güvenliğini arttırmak
2	Velilere okulu tanıtıcı veya diğer konularda seminer düzenlemek
3	Kurumsal iletişim ağını güçlendirme
4	Okul bahçesini öğrenci taleplerine göre düzenleme

# **3.BÖLÜM**

## **GELECEĞE BAKIŞ**

### 3. GELECEĞE BAKIŞ

#### 3.1 ( Misyon )

Öğrencilerin yenilikçi düşüncelere açık, farklı görüşlere saygılı , büyük düşünebilen ve bunu hayata geçirme çabasında olan, kendi sorunlarını kendileri çözebilen, mutlu bireyler yetiştirmeyi hedeflemiş, milli ve manevi kültürünü evrensel değerler içinde koruyup geliştiren, bilgiyi etkili ve verimli kullanabilen, dünya çapında bireyler yetiştiren bir eğitim kurumu olmaktır.

#### 3.2 ( Vizyon )

Üçevler Şehit Faik Gökçen İlkokulu olarak; tüm öğrencilerimizin bireysel ihtiyaçlarını dikkate alarak, onların yeteneklerini ve bilgilerini en üst düzeyde kullanabilecekleri öğretme ve öğrenme yöntemlerini geliştirmek, paydaşlarımızla iş birliği içinde yenilikçi ve uygulamacı olarak ben değil, biz ilkesiyle hareket etmek.

#### 3.3 Temel Değerler

1. Saygı ve hoşgörü
2. Bilimsellik
3. Ekip çalışması
4. Yapılandırmacı organizasyon
5. Etkin iletişim
6. Şeffaflık ve memnuniyet
7. Kurum Kültürü
8. Milli değerlere bağlılık
9. Sorumluluk anlayışı
10. Kişisel verilerde gizlilik

### 3.4 Amaç, Hedef ve Performans Göstergesi ile Stratejiler

**Tablo 33: Amaç ve Hedeflere İlişkin Mimari**

<b>TEMA:</b>	<b>EĞİTİM VE ÖĞRETİME ERİŞİM</b>
AMAÇ 1.	Öğrencilerin eğitim öğretime etkin katılımlarıyla donanımlı olarak bir üst öğrenime geçişi sağlanacaktır.
Hedef 1.1.	Öğrenme kayıpları önleyici çalışmalar yapılarak azaltılacaktır.
<b>TEMA:</b>	<b>EĞİTİM VE ÖĞRETİMDE KALİTE</b>
AMAÇ 2.	Öğrencilere medeniyetimizin ve insanlığın ortak değerleriyle çağın gereklerine uygun bilgi, beceri, tutum ve davranışlar kazandırılacaktır.
Hedef 2.1.	Öğrencilere evrensel değerler, sağlıklı yaşam ve çevre bilinci duyarlılığı kazandırılacaktır.
<b>TEMA:</b>	<b>EĞİTİM VE ÖĞRETİMDE KALİTE</b>
AMAÇ 3	Temel eğitimde öğrencilerin kaliteli eğitime erişimleri fırsat eşitliği temelinde artırılarak bilişsel, duyuşsal ve fiziksel olarak çok yönlü gelişimleri sağlanacak ve temel hayat becerilerini edinmiş öğrenciler yetiştirilecektir.
Hedef 3.1.	Öğrencilerin bilimsel, kültürel, sanatsal, sportif ve toplum hizmeti alanlarında ders dışı etkinliklere katılım oranı artırılacaktır.
<b>TEMA:</b>	<b>KURUMSAL KAPASİTE</b>
AMAÇ 4.	Eğitim ortamlarının fiziki imkânları geliştirilecektir.
Hedef 4.1.	Temel eğitimde okulların niteliğini arttıracak uygulama ve çalışmalara yer verilecektir.

## TEMA I: EĞİTİM VE ÖĞRETİME ERİŞİM

<b>TEMA:</b>	EĞİTİM VE ÖĞRETİME ERİŞİM							
<b>AMAÇ 1.</b>	Öğrencilerin eğitim öğretime etkin katılımlarıyla donanımlı olarak bir üst öğrenime geçişi sağlanacaktır.							
<b>Hedef 1.1.</b>	Öğrenme kayıpları önleyici çalışmalar yapılarak azaltılacaktır.							
<b>PG NO</b>	<b>Performans Göstergeleri</b>	<b>Hedef Etkisi (%)</b>	<b>Başlangıç Değeri</b>	<b>2024 Hedef</b>	<b>2025 Hedef</b>	<b>2026 Hedef</b>	<b>2027 Hedef</b>	<b>2028 Hedef</b>
<b>PG 1.1</b>	İlkokullarda Yetiştirme Programına (İYEP) dâhilolan öğrencilerin Türkçe dersi kazanımlarına ulaşma oranı (%)	30	%50	%55	%60	%65	%70	%80
<b>PG 1.2</b>	İlkokullarda Yetiştirme Programına dâhil olan öğrencilerin matematik dersi kazanımlarına ulaşma oranı (%)	30	%50	%55	%60	%65	%70	%80
<b>PG 1.3</b>	20 gün ve üzeri özürsüz devamsızlık yapan öğrenci oranı (%)	20	%4	%3	%2	%1	%1	%1
<b>PG 1.4</b>	20 gün ve üzeri özürlü devamsızlık yapan öğrenci oranı (%)	20	%4	%3	%2	%1	%1	%1
<b>Koordinatör Birim</b>	Okul Müdürü, Müdür Yardımcıları							
<b>İşbirliği Yapılacak Birim(ler)</b>	Sınıf Öğretmeni, Veli, Rehber öğretmenler							
<b>Riskler</b>	Öğrencilerin kursa devam etme konusunda devamsızlık yapmaları, Velilerin yeterli bilgi sahibi olmadıkları için bu tür kurslara karşı ön yargılı olmaları.							
<b>Stratejiler</b>	S.1 Öğrencilerin Türkçe dersindeki eksikleri tespit edilerek İYEP aracılığıyla akademik yeterliklerinin artırılması sağlanacaktır. S.2 Öğrencilerin matematik derslerindeki eksikleri tespit edilerek İYEP aracılığıyla akademik yeterliklerinin artırılması sağlanacaktır. S.3 İYEP içerikleri öğrencinin hazır bulunuşluk seviyesi dikkate alınarak hazırlanacaktır. S.4 Dijital platformlar aracılığıyla öğrencilerin tamamlayıcı ve destekleyici eğitim almaları sağlanacaktır. S.5 Öğrencilerin devamsızlık nedenleri tespit edilerek devamsızlığa neden olan etmenler giderilecektir.							
<b>Maliyet Tahmini</b>	2.072.112,51							
<b>Tespitler</b>	İyep ve destek eğitim de dijital platformlar yerine yazılı ve görsel materyallerin daha çok kullanılması.							
<b>İhtiyaçlar</b>	İyep öğrenci belirleme ve ölçme araçları, Öğrenci ders kitapları							

## TEMA II: EĞİTİM VE ÖĞRETİMDE KALİTE

<b>TEMA:</b>	EĞİTİM VE ÖĞRETİMDE KALİTE							
<b>AMAÇ 2.</b>	Öğrencilere medeniyetimizin ve insanlığın ortak değerleriyle çağın gereklerine uygun bilgi, beceri, tutum ve davranışlar kazandırılacaktır.							
<b>Hedef 2.1.</b>	Öğrencilere evrensel değerler, sağlıklı yaşam ve çevre bilinci duyarlılığı kazandırılacaktır.							
<b>PG NO</b>	<b>Performans Göstergeleri</b>	<b>Hedef Etkisi (%)</b>	<b>Başlangıç Değeri</b>	<b>2024 Hedef</b>	<b>2025 Hedef</b>	<b>2026 Hedef</b>	<b>2027 Hedef</b>	<b>2028 Hedef</b>
<b>PG 2.1</b>	Öğrenci başına okunan kitap sayısı	40	%8	%11	%13	%15	%17	%21
<b>PG 2.2</b>	Sağlıklı ve dengeli beslenme ile ilgili düzenlenen faaliyet sayısı (Eğitim, faaliyet, gezi Proje, vb.)	30	%23	%26	%30	%34	%39	%41
<b>PG 2.3</b>	Çevre bilincinin artırılmasına yönelik düzenlenen faaliyet sayısı (Eğitim, faaliyet, gezi Proje, vb.)	30	%20	%23	%26	%29	%34	%37
<b>Koordinatör Birim</b>	Okul müdürü, Müdür yardımcıları, Sınıf öğretmenleri, Rehber öğretmenler							
<b>İşbirliği Yapılacak Birimler</b>	İlçe Sağlık Birimleri, Belediyeler, İl ve İlçe Milli Eğitim Müdürlükleri							
<b>Riskler</b>	Öğrencilere aile de kitap okuma ve sağlıklı beslenme konusunda yeterince rol model olacak kişilerin olmaması. Yeterli eğitimlerin sağlanamaması							
<b>Stratejiler</b>	S1 Okul Kütüphanesi zenginleştirilecek, öğrencilerin kütüphaneden yararlanması sağlanacaktır. S2 Türkçe dersinde ders saatinin bir bölümü okumaya ayrılacak ve okul müdürlüğünce planlanan zamanlarda okuma etkinlikleri düzenlenecektir. S3 Serbest etkinlikler saati, öğrencilerin sanatsal, sportif ve kültürel faaliyetlere katılım sağlayacağı şekilde düzenlenecektir. S4 Öğrencilere sağlıklı ve dengeli beslenmelerine yönelik bilgilendirme eğitimleri ve etkinlikler yapılacaktır. S5 Öğrencilerin çevre bilincinin artırılmasına yönelik etkinlikler yapılacaktır.							
<b>Maliyet Tahmini</b>	2.072.112,51							
<b>Tespitler</b>	Yapılan eğitimlere velilerin katılım oranının az olması. Verilen eğitimlerin sadece okulda kalması günlük hayatta uygulanması için velilerin yeterli desteği sağlamaması.							
<b>İhtiyaçlar</b>	Eğitimler için diğer kurumlarla iş birliklerinin yapılması Bilgilendirme için afiş, broşür gibi materyallerin sağlanması.							



### TEMA III: KURUMSAL KAPASİTE

<b>TEMA:</b>	KURUMSAL KAPASİTE								
<b>AMAÇ 3.</b>	Eğitim ortamlarının fiziki imkânları geliştirilecektir.								
<b>Hedef 3.1.</b>	Temel eğitimde okulların niteliğini arttıracak uygulama ve çalışmalara yer verilecektir.								
<b>PG NO</b>	<b>Performans Göstergeleri</b>	<b>Hedef Etkisi (%)</b>	<b>Başlangıç Değeri</b>	<b>2024 Hedef</b>	<b>2025 Hedef</b>	<b>2026 Hedef</b>	<b>2027 Hedef</b>	<b>2028 Hedef</b>	
<b>PG 3.1</b>	İyileştirilen fiziki mekân (derslikler, spor salonu, kütüphaneler, atölyeler vb.) sayısı.	100	100	%50	%55	%60	%70	%75	
<b>Koordinatör Birim</b>	Okul İdaresi								
<b>İş birliği Yapılacak Birim(ler)</b>	Belediyeler, Kamu idareleri								
<b>Riskler</b>	Belirlenen eksiklikler için yeterli bütçenin olmaması Yapılacak fiziki mekânlar için okullarda yeterli alanın olmaması								
<b>Stratejiler</b>	S1 Fiziki mekânların iyileştirilmesi için kamu idareleri, belediyeler ve işverenlerle iş birlikleri yapılacaktır. S2 Atölye ve laboratuvarların iyileştirilmesi için sektör ile iş birlikleri yapılacaktır.								
<b>Maliyet Tahmini</b>	828.845,00								
<b>Tespitler</b>	İş birliği yapılacak birimlerden olumlu geri dönüşlerin olmaması maliyet konusunda yeterli parasal kaynakların olmaması.								
<b>İhtiyaçlar</b>	Fiziki mekân için yeterli alanların oluşturulması. Oluşturulacak alanlar için malzeme desteği.								

<b>TEMA:</b>	EĞİTİM VE ÖĞRETİMDE KALİTE									
<b>AMAÇ 4.</b>	Temel eğitimde öğrencilerin kaliteli eğitime erişimleri fırsat eşitliği temelinde artırılarak bilişsel, duyuşsal ve fiziksel olarak çok yönlü gelişimleri sağlanacak ve temel hayat becerilerini edinmiş öğrenciler yetiştirilecektir.									
<b>Hedef 4.1.</b>	Öğrencilerin bilimsel, kültürel, sanatsal, sportif ve toplum hizmeti alanlarında ders dışı etkinliklere katılım oranı artırılabacaktır.									
<b>PG NO</b>	<b>Performans Göstergeleri</b>		<b>Hedef Etkisi (%)</b>	<b>Başlangıç Değeri</b>	<b>2024 Hedef</b>	<b>2025 Hedef</b>	<b>2026 Hedef</b>	<b>2027 Hedef</b>	<b>2028 Hedef</b>	
<b>PG 4.1.1</b>	Okulda bir eğitim ve öğretim döneminde bilimsel, kültürel, sanatsal ve sportif alanlarda en az bir faaliyete katılan öğrenci oranı (%)		25	%10	%12	%16	%19	%21	%24	
<b>PG 4.1.2</b>	Bir eğitim ve öğretim yılında yerel, ulusal ve uluslararası proje, yarışma vb. etkinliklere katılan öğrenci oranı (%)		25	%3	%6	%10	%12	%15	%18	
<b>PG 4.1.3</b>	Okulda bir eğitim ve öğretim yılında geleneksel çocuk oyunlarını alt başlığında en az bir faaliyetekatlan öğrenci oranı (%)		25	%4	%7	%10	%14	%16	%20	
<b>PG 4.1.4</b>	Okulda bir eğitim ve öğretim yılında geleneksel çocuk oyunlarına yönelik olarak düzenlenen alan/mekân sayısı.		25	%9	%12	%15	%18	%20	%23	
<b>Koordinatör Birim</b>	Okul müdürü, Müdür yardımcıları, Sınıf Öğretmenleri									
<b>İşbirliği Yapılacak Birim(ler)</b>	Gençlik ve Spor Bakanlığı, İlçe Millî Eğitim									
<b>Riskler</b>	<ul style="list-style-type: none"> <li>-Okul dışı imkânların oluşturulmasında ilgili kurum ve kuruluşların yeterli desteği göstermemesi,</li> <li>- Yaz dönemlerinde bölgesel değişim programlarına yeterli talep olmaması,</li> <li>- Öğrencilerin sosyal girişimcilik konusundaki isteksizliği,</li> <li>- Okullara kaynak aktarılmasında kullanılacak kriterlerin belirsiz olması,</li> </ul>									
<b>Stratejiler</b>	<p>S1 Her bir öğrencinin bir kulüp faaliyetinde aktif olarak yer alması sağlanarak kulüp faaliyetlerinin etkinliği artırılabacaktır.</p> <p>S2 Öğrencilerin seviyelerine uygun olarak toplumsal sorunların çözümüne katkı sağlamak ve farkındalık oluşturmak amacıyla afetve acil durum, çevre, eğitim, spor, kültür ve turizm, sağlık ve sosyal hizmetler alanlarında toplum hizmeti faaliyetlerine katılımları artırılabacaktır.</p> <p>S3 Diğer kurum ve kuruluşlarla iş birliği içerisinde yürütülen bilimsel, sosyal, kültürel, sanatsal ve sportif alanlardaki faaliyetler artırılabacaktır.</p> <p>S4 Okul bahçeleri çocukların geleneksel oyunlarla vakit geçirmelerini sağlayacak ve gelişimlerini destekleyecek şekilde etkinolarak kullanılacaktır.</p> <p>S5 Okul bünyesinde etkinlikler düzenlenecektir.</p>									
<b>Maliyet Tahmini</b>	2.072.112,51									
<b>Tespitler</b>	<ul style="list-style-type: none"> <li>- İlgili kurum ve kuruluşlarla iş birliği çalışmaları,</li> <li>- Okul bahçelerinin öğrencilerin çok yönlü gelişimini destekleyecek şekilde tasarlanması ve dersler ile ders dışı etkinliklerin kültürel kazanımlarla desteklenmesi.</li> <li>- Okul ve mahalle spor kulüpleri ile bölgesel değişim programları ve şartları elverişsiz okulların öğrenci ve öğretmenlerinin desteklenmesi için finansman sağlanması.</li> <li>- Okullar arası farklılıkları tespit etmek ve kaynakları adaletli bir şekilde paylaşım için sistem kurulması,</li> <li>- Hedeflenen başarıyı gösteremeyen öğrencilerin desteklenmesine yönelik mekanizmaların oluşturulması.</li> </ul>									
<b>İhtiyaçlar</b>	<p>Okul bahçelerindeki oyun alanlarını düzenleme çalışmalarının yapılması.</p> <p>İlgili kurumlarla iş birliği çalışmalarının yapılması.</p>									

# **4.BÖLÜM**

## **MALİYETLENDİRME**

## 4. MALİYETLENDİRME

Kurumumuz 2024-2028 Stratejik Planı'nın maliyetlendirilmesi sürecindeki temel gaye, stratejik amaç, hedef ve eylemlerin gerektirdiği maliyetlerin ortaya konulması suretiyle politika tercihlerinin ve karar alma sürecinin rasyonelleştirilmesine katkıda bulunmaktır. Bu sayede, stratejik plan ile bütçe arasındaki bağlantı güçlendirilecek ve harcamaların Önceliklendirme süreci iyileştirilecektir. Bu temel gayeden hareketle planın tahmini maliyetlendirilmesi şu şekilde yapılmıştır:

- ✓ Hedeflere ilişkin eylemler durum analizi çalışmaları sonuçlarından tespit edilmiştir,
- ✓ Eylemlere ilişkin tahmini maliyetler belirlenmiştir,
- ✓ Eylem maliyetlerinden hareketle hedef maliyetleri belirlenmiştir,
- ✓ Hedef maliyetlerinden yola çıkılarak amaç maliyetleri belirlenmiş ve amaç maliyetlerinden yola çıkarak stratejik plan maliyeti belirlenmiştir.

*Tablo 38. Tahmini Maliyet Tablosu*

Amaç ve Hedef No	2024	2025	2026	2027	2028	Beş Yıllık Toplam
<b>AMAÇ 1</b>	317.445	365.061	419.821	461.803	507.983	2.072.112,51
Hedef 1.1	317.444,73	365.061,43	419.820,65	461.802,71	507.982,99	2.072.112,51
<b>AMAÇ 2</b>	317.444,73	365.061,43	419.820,65	461.802,71	507.982,99	2.072.112,51
Hedef 2.1	317.444,73	365.061,43	419.820,65	461.802,71	507.982,99	2.072.112,51
<b>AMAÇ 3</b>	126.977,89	146.024,57	167.928,26	184.721,09	203.193,19	828.845,00
Hedef 3.1	126.977,89	146.024,57	167.928,26	184.721,09	203.193,19	828.845,00
<b>AMAÇ 4</b>	317.444,73	365.061,43	419.820,65	461.802,71	507.982,99	2.072.112,51
Hedef 4.1	317.444,73	365.061,43	419.820,65	461.802,71	507.982,99	2.072.112,51
<b>AMAÇ TOPLAM</b>	1.079.312,07	1.241.208,87	1.427.390,21	1.570.129,23	1.727.142,15	7.045.182,52
<b>GENEL YÖNETİM GİDERİ</b>	190.466,84	219.036,86	251.892,39	277.081,63	304.789,79	1.243.267,50
<b>TOPLAM KAYNAK</b>	1.269.778,90	1.460.245,74	1.679.282,60	1.847.210,85	2.031.931,94	8.288.450,03

# **5.BÖLÜM**

## **İZLEME VE DEĞERLENDİRME**

## 5. İZLEME VE DEĞERLENDİRME

İzleme, stratejik plan uygulamasının sistematik olarak takip edilmesi ve raporlanmasıdır. Değerlendirme ise uygulama sonuçlarının amaç ve hedeflere kıyasla ölçülmesi ile söz konusu amaç ile hedeflerin tutarlılık ve uygunluğunun analizi olarak tanımlanmaktadır. Stratejik planda ortaya konulan hedeflere ilişkin olarak yıllık iş planlarının oluşturulması ve hedeflere ilişkin somut göstergelerin geliştirilmesi önem arz etmektedir. Diğer taraftan, stratejik planın gerçekleştirilmesinde etkili bir izleme ve değerlendirme sisteminin kurulması temel kritik başarı faktörü olarak görünmektedir. 5018 sayılı kanun çerçevesinde hazırlanan yıllık raporların yanı sıra yıl içindeki uygulamaların takibine imkan tanıyacak belirli periyotları içeren raporlama ile uygulamaların izlenmesi ve gerekli değerlendirmelerin yapılarak faaliyetlerin sürekli olarak iyileştirilmesinin sağlanması öngörülmektedir.

Üçevler Şehit Faik Gökçen İlkokulu Müdürlüğü 2024-2028 Stratejik Planı İzleme ve Değerlendirme Model'inin çerçevesini;

- 1.2024-2028 Stratejik Planı ve performans programlarında yer alan performans göstergelerinin gerçekleşme durumlarının tespit edilmesi,
- 2.Performans göstergelerinin gerçekleşme durumlarının hedeflerle kıyaslanması,
- 3.Sonuçların raporlanması ve paydaşlarla paylaşımı,
- 4.Gerekli tedbirlerin alınması süreçleri oluşturmaktadır.

Müdürlüğümüz 2024-2028 Stratejik Planında yer alan performans göstergelerinin gerçekleşme durumlarının tespiti yılda iki kez yapılacaktır. Yılın ilk altı aylık dönemini kapsayan birinci izleme kapsamında, Müdürlüğümüz strateji geliştirme birimi tarafından performans programlarında yer alan performans göstergelerinin gerçekleşme durumları tespit edilecektir. Göstergelerin gerçekleşme durumları hakkında hazırlanan rapor üst yöneticiye sunulacak ve böylelikle göstergelerdeki yıllık hedeflere ulaşılmasını sağlamak üzere gerekli görülebilecek tedbirlerin alınması sağlanacaktır.

Yılın tamamını kapsayan ikinci izleme dâhilinde; Müdürlüğümüz strateji geliştirme birimi tarafından performans programlarında yer alan performans göstergelerinin yılsonu gerçekleşme durumları tespit edilecektir. Yıl sonu gerçekleşme durumları, varsa gösterge hedeflerinden sapmalar ve bunların nedenleri üst yönetici başkanlığında birim yöneticilerince değerlendirilerek gerekli tedbirlerin alınması sağlanacaktır.

## İzleme ve Değerlendirme Modeli



Tablo 39: Stratejik Plan İzleme Değerlendirme Süreci

İzleme Değerlendirme Dönemi	Gerçekleştirilme Zamanı	İzleme Değerlendirme Dönemi Süreç Açıklaması	Zaman Kapsamı
<b>Birinci İzleme Değerlendirme Dönemi</b>	<b>Her Yılın Temmuz Ayı İçerisinde</b>	-Performans göstergelerinin 6 aylık gerçekleştirmelerine ilişkin verilerin toplanması ve konsolide edilmesi. -Göstergelerin gerçekleştirmeleri hakkında hazırlanan raporun üst yönetime sunulması	<b>Ocak Temmuz Dönemi</b>
<b>İkinci İzleme Değerlendirme Dönemi</b>	<b>İzleyen Yılın Şubat Ayı Sonuna Kadar</b>	-Performans programlarında yer alan performans göstergelerinin yıllık gerçekleştirmelerine ilişkin verilerin toplanması ve konsolide edilmesi. -Yılsonu gerçekleştirmelerinin, gösterge hedeflerinden sapmaların ve sapma nedenlerin değerlendirilerek gerekli tedbirlerin alınması	<b>Tüm Yıl</b>

## EKLER:

### EK-1 Paydaş Anketleri

Aşağıda verilen anketler, okul/kurumlara örnek olması bakımından rehber eklenmiştir. Anket içerikleri, okul/kurum türüne ve yapısına göre değişiklik göstermelidir.

### Sevgili Öğrencimiz;

- Bu anketin amacı, okul hakkındaki görüşlerini toplamaktır.
- Bu anket, kimlik bilgileri girilmeden yapılmalıdır.
- Okul hakkında görüşlerini en iyi şekilde yansıtan kutuya “X” işareti koyarak neler düşündüğünü öğrenmemize yardımcı olabilirsin.
- Anketimize katıldığın için teşekkür ederiz.

NO	İLKOKUL ÖĞRENCİLERİ İÇİN KONU BAŞLIKLARI	Kesinlikle Katılıyorum	Katılıyorum	Kararsızım	Kesinlikle Katılmıyorum	Katılmıyorum
01-	Okulumu seviyorum.	<input type="radio"/>	<input type="radio"/>	<input type="radio"/>	<input type="radio"/>	<input type="radio"/>
02-	Okulumda kendimi güvende hissediyorum.	<input type="radio"/>	<input type="radio"/>	<input type="radio"/>	<input type="radio"/>	<input type="radio"/>
03-	Okulumun içi ve bahçesi temizdir.	<input type="radio"/>	<input type="radio"/>	<input type="radio"/>	<input type="radio"/>	<input type="radio"/>
04-	Öğretmenim adildir.	<input type="radio"/>	<input type="radio"/>	<input type="radio"/>	<input type="radio"/>	<input type="radio"/>
05-	Öğretmenim benimle ilgileniyor.	<input type="radio"/>	<input type="radio"/>	<input type="radio"/>	<input type="radio"/>	<input type="radio"/>
06-	Yardıma ihtiyacım olursa öğretmenim bana yardım eder.	<input type="radio"/>	<input type="radio"/>	<input type="radio"/>	<input type="radio"/>	<input type="radio"/>
07-	Öğretmenim derse katılmamı sağlar.	<input type="radio"/>	<input type="radio"/>	<input type="radio"/>	<input type="radio"/>	<input type="radio"/>
08-	Öğretmenim dersleri farklı araçlar kullanarak anlatır.	<input type="radio"/>	<input type="radio"/>	<input type="radio"/>	<input type="radio"/>	<input type="radio"/>
09-	Okul kantininde yeterli ve sağlıklı yiyecekler var.	<input type="radio"/>	<input type="radio"/>	<input type="radio"/>	<input type="radio"/>	<input type="radio"/>
10-	Okulda ders dışı eğlenceli etkinlikler var.	<input type="radio"/>	<input type="radio"/>	<input type="radio"/>	<input type="radio"/>	<input type="radio"/>
11-	Teneffüslerde ihtiyaçlarımı giderebiliyorum.	<input type="radio"/>	<input type="radio"/>	<input type="radio"/>	<input type="radio"/>	<input type="radio"/>



12-	Öğretmenim her gün beni çok çalıştırıyor.	<input type="radio"/>	<input type="radio"/>	<input type="radio"/>	<input type="radio"/>	<input type="radio"/>
-----	---	-----------------------	-----------------------	-----------------------	-----------------------	-----------------------

NO	ORTAKOKUL ÖĞRENCİLERİ İÇİN KONU BAŞLIKLARI	Kesinlikle Katılıyorum	Katılıyorum	Kararsızım	Kesinlikle Katılmıyorum	Katılmıyorum
01-	Okulda kendimi güvende hissediyorum.	<input type="radio"/>	<input type="radio"/>	<input type="radio"/>	<input type="radio"/>	<input type="radio"/>
02-	Okul temiz ve hijyeniktir.	<input type="radio"/>	<input type="radio"/>	<input type="radio"/>	<input type="radio"/>	<input type="radio"/>
03-	Okulun fiziki koşullarını yeterlidir.	<input type="radio"/>	<input type="radio"/>	<input type="radio"/>	<input type="radio"/>	<input type="radio"/>
04-	Okul, yeni kabul edilen çocuklara uygun desteği sağlar.	<input type="radio"/>	<input type="radio"/>	<input type="radio"/>	<input type="radio"/>	<input type="radio"/>
05-	Farklı kültürlerden gelen öğrencilerin bu okulda memnuniyetle karşılanacağını düşünüyorum.	<input type="radio"/>	<input type="radio"/>	<input type="radio"/>	<input type="radio"/>	<input type="radio"/>
06-	Öğretmenlerime ihtiyaç duyduğumda kolaylıkla görüşebilirim.	<input type="radio"/>	<input type="radio"/>	<input type="radio"/>	<input type="radio"/>	<input type="radio"/>
07-	Okul müdürüne ihtiyaç duyduğumda kolaylıkla görüşebilirim.	<input type="radio"/>	<input type="radio"/>	<input type="radio"/>	<input type="radio"/>	<input type="radio"/>
08-	Okul rehberlik servisinden ihtiyaçlarım doğrultusunda faydalanabiliyorum.	<input type="radio"/>	<input type="radio"/>	<input type="radio"/>	<input type="radio"/>	<input type="radio"/>
09-	Okul kişisel hedefler belirlememde ve bu hedeflere ulaşmamda yeterli rehberlik ediyor.	<input type="radio"/>	<input type="radio"/>	<input type="radio"/>	<input type="radio"/>	<input type="radio"/>
10-	Okulumda yer almam için birçok fırsat var.	<input type="radio"/>	<input type="radio"/>	<input type="radio"/>	<input type="radio"/>	<input type="radio"/>
11-	Okul bana yeterli ders dışı etkinlik olanakları sunuyor.	<input type="radio"/>	<input type="radio"/>	<input type="radio"/>	<input type="radio"/>	<input type="radio"/>
12-	Okul kulüpleri amacına uygun şekilde gelişimime katkı sağlıyor.	<input type="radio"/>	<input type="radio"/>	<input type="radio"/>	<input type="radio"/>	<input type="radio"/>
13-	Öğretmenlerim sınıfta adil kurallara sahipler ve tarafsızlar.	<input type="radio"/>	<input type="radio"/>	<input type="radio"/>	<input type="radio"/>	<input type="radio"/>
14-	Öğretmenlerim beni daha iyi performans göstermem için teşvik ediyor.	<input type="radio"/>	<input type="radio"/>	<input type="radio"/>	<input type="radio"/>	<input type="radio"/>
15-	Öğretmenlerim derslerin işlenişinde farklı ve ilgi çekici yöntemler kullanır.	<input type="radio"/>	<input type="radio"/>	<input type="radio"/>	<input type="radio"/>	<input type="radio"/>
16-	Sınav ve ödevlerin beni değerlendirmek için adil ve yeterli olduğunu düşünüyorum.	<input type="radio"/>	<input type="radio"/>	<input type="radio"/>	<input type="radio"/>	<input type="radio"/>
17-	Okulda düzenlenen sanatsal ve kültürel faaliyetler yeterlidir.	<input type="radio"/>	<input type="radio"/>	<input type="radio"/>	<input type="radio"/>	<input type="radio"/>
18-	Okulda öğrencilerin görüşleri dikkate alınır.	<input type="radio"/>	<input type="radio"/>	<input type="radio"/>	<input type="radio"/>	<input type="radio"/>

19-	Okul kantininde yeterli ve sağlıklı yiyecekler var.	<input type="radio"/>	<input type="radio"/>	<input type="radio"/>	<input type="radio"/>	<input type="radio"/>
20-	DYK'leri yeterli buluyorum.	<input type="radio"/>	<input type="radio"/>	<input type="radio"/>	<input type="radio"/>	<input type="radio"/>
<b>NO</b>	<b>LİSE ÖĞRENCİLERİ İÇİN KONU BAŞLIKLARI</b>	<b>Kesinlikle Katılıyorum</b>	<b>Katılıyorum</b>	<b>Kararsızım</b>	<b>Kesinlikle Katılmıyorum</b>	<b>Katılmıyorum</b>
01-	Okulda kendimi güvende hissediyorum.	<input type="radio"/>	<input type="radio"/>	<input type="radio"/>	<input type="radio"/>	<input type="radio"/>
02-	Okul temiz ve hijyeniktir.	<input type="radio"/>	<input type="radio"/>	<input type="radio"/>	<input type="radio"/>	<input type="radio"/>
03-	Okulun fiziki koşullarını yeterlidir.	<input type="radio"/>	<input type="radio"/>	<input type="radio"/>	<input type="radio"/>	<input type="radio"/>
04-	Okul, yeni kabul edilen öğrencilere uygun desteği sağlar.	<input type="radio"/>	<input type="radio"/>	<input type="radio"/>	<input type="radio"/>	<input type="radio"/>
05-	Farklı kültürlerden gelen öğrencilerin bu okulda memnuniyetle karşılanacağını düşünüyorum.	<input type="radio"/>	<input type="radio"/>	<input type="radio"/>	<input type="radio"/>	<input type="radio"/>
06-	Öğretmenlerime ihtiyaç duyduğumda kolaylıkla görüşebilirim.	<input type="radio"/>	<input type="radio"/>	<input type="radio"/>	<input type="radio"/>	<input type="radio"/>
07-	Okul müdürüne ihtiyaç duyduğumda kolaylıkla görüşebilirim.	<input type="radio"/>	<input type="radio"/>	<input type="radio"/>	<input type="radio"/>	<input type="radio"/>
08-	Okul rehberlik servisinden ihtiyaçlarım doğrultusunda faydalanabiliyorum.	<input type="radio"/>	<input type="radio"/>	<input type="radio"/>	<input type="radio"/>	<input type="radio"/>
09-	Okul kişisel hedefler belirlememde ve bu hedeflere ulaşmamda yeterli rehberlik ediyor.	<input type="radio"/>	<input type="radio"/>	<input type="radio"/>	<input type="radio"/>	<input type="radio"/>
10-	Okulumda yer almam için birçok fırsat var.	<input type="radio"/>	<input type="radio"/>	<input type="radio"/>	<input type="radio"/>	<input type="radio"/>
11-	Okul bana yeterli ders dışı etkinlik olanakları sunuyor.	<input type="radio"/>	<input type="radio"/>	<input type="radio"/>	<input type="radio"/>	<input type="radio"/>
12-	Okul kulüpleri amacına uygun şekilde gelişimime katkı sağlıyor.	<input type="radio"/>	<input type="radio"/>	<input type="radio"/>	<input type="radio"/>	<input type="radio"/>
13-	Öğretmenlerim sınıfta adil kurallara sahipler ve tarafsızlar.	<input type="radio"/>	<input type="radio"/>	<input type="radio"/>	<input type="radio"/>	<input type="radio"/>
14-	Öğretmenlerim beni daha iyi performans göstermem için teşvik ediyor.	<input type="radio"/>	<input type="radio"/>	<input type="radio"/>	<input type="radio"/>	<input type="radio"/>
15-	Öğretmenlerim derslerin işlenişinde farklı ve ilgi çekici yöntemler kullanır.	<input type="radio"/>	<input type="radio"/>	<input type="radio"/>	<input type="radio"/>	<input type="radio"/>
16-	Sınav ve ödevlerin beni değerlendirmek için adil ve yeterli olduğunu düşünüyorum.	<input type="radio"/>	<input type="radio"/>	<input type="radio"/>	<input type="radio"/>	<input type="radio"/>
17-	Okulda düzenlene sanatsal ve kültürel faaliyetler yeterlidir.	<input type="radio"/>	<input type="radio"/>	<input type="radio"/>	<input type="radio"/>	<input type="radio"/>
18-	Okulda öğrencilerin görüşleri dikkate alınır.	<input type="radio"/>	<input type="radio"/>	<input type="radio"/>	<input type="radio"/>	<input type="radio"/>

19-	Okul kantininde yeterli ve sağlıklı yiyecekler var.	( )	( )	( )	( )	( )
20-	DYK'leri yeterli buluyorum.	( )	( )	( )	( )	( )
<b>NO</b>	<b>MESLEK LİSESİ ÖĞRENCİLERİ İÇİN KONU BAŞLIKLARI</b>	<b>Kesinlikle Katılıyorum</b>	<b>Katılıyorum</b>	<b>Kararsızım</b>	<b>Kesinlikle Katılmıyorum</b>	<b>Katılmıyorum</b>
01-	Okulda kendimi güvende hissediyorum.	( )	( )	( )	( )	( )
02-	Okul temiz ve hijyeniktir.	( )	( )	( )	( )	( )
03-	Okulun fiziki koşullarını yeterlidir.	( )	( )	( )	( )	( )
04-	Okul, yeni kabul edilen öğrencilere uygun desteği sağlar.	( )	( )	( )	( )	( )
05-	Farklı kültürlerden gelen öğrencilerin bu okulda memnuniyetle karşılanacağını düşünüyorum.	( )	( )	( )	( )	( )
06-	Öğretmenlerime ihtiyaç duyduğumda kolaylıkla görüşebilirim.	( )	( )	( )	( )	( )
07-	Okul müdürüne ihtiyaç duyduğumda kolaylıkla görüşebilirim.	( )	( )	( )	( )	( )
08-	Okul rehberlik servisinden ihtiyaçlarım doğrultusunda faydalanabiliyorum.	( )	( )	( )	( )	( )
09-	Okul meslek seçimim konusunda hedefler belirlememde ve bu hedeflere ulaşmamda yeterli rehberlik ediyor.	( )	( )	( )	( )	( )
10-	Mesleki gelişimimle ilgili yapılan etkinlikleri (seminer, okul dışı faaliyetler..) yeterli buluyorum.	( )	( )	( )	( )	( )
11-	Okulumda mesleki eğitimimi destekleyici fiziki donanım ve alt yapının yeterli olduğunu düşünüyorum.	( )	( )	( )	( )	( )
12-	Staj imkânlarından en verimli şekilde faydalanmamız için gerekli rehberlik ve yerleştirmenin doğru yapıldığını düşünüyorum.	( )	( )	( )	( )	( )
13-	Okulumda yer almam için birçok fırsat var.	( )	( )	( )	( )	( )
14-	Okul bana yeterli ders dışı etkinlik olanakları sunuyor.	( )	( )	( )	( )	( )
15-	Okul kulüpleri amacına uygun şekilde gelişimime katkı sağlıyor.	( )	( )	( )	( )	( )
16-	Öğretmenlerim sınıfta adil kurallara sahipler ve tarafsızlar.	( )	( )	( )	( )	( )
17-	Öğretmenlerim beni daha iyi performans göstermem için teşvik ediyor.	( )	( )	( )	( )	( )
18-	Öğretmenlerim derslerin işlenişinde farklı ve ilgi çekici yöntemlerle kullanır.	( )	( )	( )	( )	( )
19-	Okul kantininde yeterli ve sağlıklı yiyecekler var.	( )	( )	( )	( )	( )
20-	DYK'leri yeterli buluyorum.	( )	( )	( )	( )	( )
21-	Sınav ve ödevlerin beni değerlendirmek için adil ve yeterli olduğunu düşünüyorum.	( )	( )	( )	( )	( )

22-	Okulda düzenlenen sanatsal ve kültürel faaliyetler yeterlidir.	( )	( )	( )	( )	( )
23-	Okulda öğrencilerin görüşleri dikkate alınır.	( )	( )	( )	( )	( )

Kıymetli Öğretmenimiz;

- Bu anketin amacı, okul/kurum çalışmaları hakkındaki görüşlerinizi almaktır.
- Bu ankette kimlik bilgileri yer almaz.
- Lütfen okul hakkındaki görüşlerinizi en iyi şekilde yansıtan kutuya “X” işareti koyarak belirtiniz.
- Anketimize katıldığınız için teşekkür ederiz.

NO	ÖĞRETMENLER İÇİN KONU BAŞLIKLARI	Kesinlikle Katılıyorum	Katılıyorum	Kararsızım	Kesinlikle Katılmıyorum	Katılmıyorum
01-	Okulun misyonu ve vizyonunu tam olarak anlıyorum.	( )	( )	( )	( )	( )
02-	Okulda eğitim ve yönetim kalitesi sürekli olarak gelişiyor.	( )	( )	( )	( )	( )
03-	Okul temiz ve hijyeniktir.	( )	( )	( )	( )	( )
04-	Okul, öğrencilerin ve personelin güvenliğini sağlamak için uygun güvenlik önlemleri alır.	( )	( )	( )	( )	( )
05-	Okul, yeni kabul edilen öğrencilere uygun desteği sağlar.	( )	( )	( )	( )	( )
06-	Okulumuz mesleki yeterliliğimi geliştirmek için eğitim fırsatları sunuyor.	( )	( )	( )	( )	( )
07-	Okul yönetimlerimiz öğretmenleri etkin bir şekilde yönlendirir.	( )	( )	( )	( )	( )
08-	Okulumuz, öğrencilerin öğrenme ilgisini uyandıracak bir öğrenme ortamı oluşturmuştur.	( )	( )	( )	( )	( )
09-	Etkili bir öğretmen olmak için ihtiyaç duyduğum kaynaklara erişimim var.	( )	( )	( )	( )	( )
10-	Bana sunulan kaynakları kullanmak için gerekli eğitime sahibim.	( )	( )	( )	( )	( )
11-	Okulumuzun, farklı ihtiyaçları olan öğrencileri desteklemek için etkin bir politikası vardır.	( )	( )	( )	( )	( )
12-	Okulumuz müfredat uygulamasını etkin bir şekilde izler.	( )	( )	( )	( )	( )
13-	Okulumuz, velilere uygun etkinlikler düzenlemektedir.	( )	( )	( )	( )	( )
14-	Diğer öğretmenlerle iş birliği yaparım.	( )	( )	( )	( )	( )
15-	Okul personeli arasında dostane bir ilişki sürdürülür.	( )	( )	( )	( )	( )

16	Takım ruhumuz ve moralimiz yüksek.	( )	( )	( )	( )	( )
17-	Okulumuza aidiyet hissediyorum.	( )	( )	( )	( )	( )

**Kıymetli Velimiz;**

- Bu anketin amacı, okul/kurum çalışmaları hakkındaki görüşlerinizi almaktır.
- Bu ankette kimlik bilgileri yer almaz.
- Lütfen okul/kurum hakkındaki görüşlerinizi en iyi şekilde yansıtan kutuya “X” işareti koyarak belirtiniz.
- Anketimize katıldığınız için teşekkür ederiz.

NO	ÖĞRETMENLER İÇİN KONU BAŞLIKLARI	Kesinlikle Katılıyorum	Katılıyorum	Kararsızım	Kesinlikle Katılmıyorum	Katılmıyorum
01-	Okulun misyonu ve vizyonunu tam olarak anlıyorum.	( )	( )	( )	( )	( )
02-	Okulda eğitim ve yönetim kalitesi sürekli olarak gelişiyor.	( )	( )	( )	( )	( )
03-	Okul temiz ve hijyeniktir.	( )	( )	( )	( )	( )
04-	Okul, öğrencilerin ve personelin güvenliğini sağlamak için uygun güvenlik önlemleri alır.	( )	( )	( )	( )	( )
05-	Okul, yeni kabul edilen öğrencilere uygun desteği sağlar.	( )	( )	( )	( )	( )
06-	Okul, çocuğumun okumaya olan ilgisini geliştirmesine yardımcı olabilir.	( )	( )	( )	( )	( )
07-	Okul çocuğumun öğrenme ilgisini güçlendiriyor.	( )	( )	( )	( )	( )
08-	Okul çocuğumun ahlaki gelişimini teşvik edebilir.	( )	( )	( )	( )	( )
09-	Okulda kullanılan değerlendirme yöntemleri çocuğumun gelişimini tüm yönleriyle anlamama yardımcı oluyor.	( )	( )	( )	( )	( )
10-	Okul, çocuğumun öğrenme performansı ve gelişimi hakkında beni iyi bilgilendiriyor.	( )	( )	( )	( )	( )
11-	Okul çocuğuma duygusal rahatsızlık ve öğrenme güçlükleri ile karşılaştığında yeterli desteği ve rehberlik sağlar.	( )	( )	( )	( )	( )
12-	Öğretmenlerin benimle iletişim kurma yöntemlerinden memnunum.	( )	( )	( )	( )	( )
13-	Herhangi bir problem durumunda müdür endişelerime cevap veriyor.	( )	( )	( )	( )	( )
14-	Okulda, velilerin ihtiyaçlarına uygun eğitim faaliyetleri düzenlenir.	( )	( )	( )	( )	( )
15-	Okul, çocukların gelişimini desteklemek için velilerle iyi bir ilişki kurar.	( )	( )	( )	( )	( )
16	Okul, aktif veli katılımını teşvik eder.	( )	( )	( )	( )	( )
17-	Okulun veli etkinliklerine aktif olarak katılırım.	( )	( )	( )	( )	( )
18-	Bir veli olarak okula aidiyet hissediyorum.	( )	( )	( )	( )	( )
19-	Çocuğumun ev ödevlerini tamamlamasını sağlarım.	( )	( )	( )	( )	( )

<b>20-</b>	Çocuğumu okumaya teşvik ederim.	( )	( )	( )	( )	( )
<b>21-</b>	Çocuğumun her gün okula gitmesini sağlarım.	( )	( )	( )	( )	( )
<b>22-</b>	Çocuğumun eğitiminde aktif bir ortağım.	( )	( )	( )	( )	( )

## **Ek-2 Stratejik Plan Mimarisi**

### **1. Eğitime ve Öğretime Erişim ve Katılım**

#### **1.1. Okula devam ve tamamlama**

- 1.1.1. Sınıf tekrarı
- 1.1.2. Okulu bırakma
- 1.1.3. Devamsızlık

#### **1.2. Ders Dışı etkinliklere katılım**

- 1.2.1. Kulüp faaliyetleri
- 1.2.2. Gezi, Fuar ve Gözlem Faaliyetleri
- 1.2.3. Sosyal Sorumluluk Faaliyetleri
- 1.2.4. Bölgesel (yerel), Ulusal ve Uluslararası Proje, Yarışma vb. Etkinliklere Katılım

#### **1.3. Özel eğitime ihtiyaç duyan bireylerin erişimi**

#### **1.4. Destekleme ve yetiştirme kurslarına katılım ve devam**

#### **1.5. Özel politika gerektiren grupların eğitim ve öğretime erişimi (göçmenler, romanlar, mevsimlik tarım işçilerinin çocuklarının eğitimi vd.)**

#### **1.6. Uzaktan eğitim faaliyetlerine katılım**

#### **1.7. Bir üst öğrenime geçiş**

#### **1.8. Mezuniyet oranı**

### **2. Eğitim ve Öğretimde Kalite**

#### **2.1. Akademik Kazanımlar**

- 2.1.1. Türkçe ve yabancı dil
  - 2.1.1.1. Dinleme
  - 2.1.1.2. Konuşma
  - 2.1.1.3. Okuma
  - 2.1.1.4. Yazma
  - 2.1.1.5. Okunan Kitap Sayısı
  - 2.1.1.6. Okuma, Yazma ve Konuşma Etkinlikleri
- 2.1.2. Matematik
- 2.1.3. Fen Bilimleri
- 2.1.4. Sosyal Bilimler
- 2.1.5. Meslek Dersleri
- 2.1.6. Eğitim Bilişim Ağı

#### **2.2. 21.yy. Becerileri**

- 2.2.1. STEM
- 2.2.2. Yapay Zekâ
- 2.2.3. Çevre ve İklim Değişikliği
  - 2.2.3.1. Kaynakların Tasarruflu Kullanımı
- 2.2.4. Finansal Okuryazarlık
- 2.2.5. Dijital Okuryazarlık
- 2.2.6. İletişim ve İş Birliği
- 2.2.7. Bilgi ve Medya Okuryazarlığı

- 2.2.8. Girişimcilik
- 2.2.9. Sosyal ve Kültürlerarası Beceriler
- 2.2.10. Problem Çözme Becerileri (Matematiksel problem çözmeden çatışma çözmeye kadar detaylandırılabilir.)
- 2.2.11. Eleştirel Düşünme Becerileri
- 2.2.12. \*Yaratıcılık (Yenilikçilik) ve Bilimsel Araştırma Becerileri
- 2.2.13. Veri Okuryazarlığı
- 2.2.14. Sürdürülebilirlik ve İleri Dönüşüm

### **2.3. Toplumsal Yaşam Becerileri**

- 2.3.1. Sevgi, Saygı, Adalet ve Hoşgörü Kazanımları
- 2.3.2. Ahlaki ve Etik Değerler

### **2.4. Değerler Eğitimi**

- 2.4.1. Okul Hizmetlerine Katılım (temizlik, bakım vb.)
- 2.4.2. Sosyal Sorumluluk Çalışmaları

### **2.5. Ölçme ve Değerlendirme**

- 2.5.1. Okul Sınavları
- 2.5.2. Ulusal Sınavlar
- 2.5.3. Ulusal ve Uluslararası Faaliyetlerde Alınan Dereceler

### **2.6. Sektöre, Üst Öğrenime Hazırlık ve İstihdam**

- 2.6.1. Atölye Eğitimleri
- 2.6.2. Staj Eğitimleri
- 2.6.3. Buluş, Patent, Endüstriyel Tasarım, Marka ve Faydalı Model
- 2.6.4. Mesleki Alan Etkinlikleri
- 2.6.5. Mesleki Eğitime Katkı Sağlayacak İş Birlikleri

### **2.7. Rehberlik**

- 2.7.1. Eğitsel Rehberlik
- 2.7.2. Mesleki Rehberlik
- 2.7.3. Kişisel Rehberlik
- 2.7.4. Oryantasyon
- 2.7.5. Aile rehberliği

## **3. Kurumsal Kapasite**

### **3.1. Fiziksel İmkânlar ve Donatım**

- 3.1.1. Derslikler
- 3.1.2. Spor Salonu
- 3.1.3. Kütüphane
- 3.1.4. Çok amaçlı Salon
- 3.1.5. Öğretmenler Odası
- 3.1.6. İdari Bölümler
- 3.1.7. Okul Bahçesi
- 3.1.8. Atölyeler
- 3.1.9. Laboratuvarlar
- 3.1.10. Yatakhane/Pansiyon
- 3.1.11. Yemekhane



- 3.1.12. Tuvaletler
- 3.1.13. Oyun Alanları
- 3.1.14. Bilişim Sınıfları

### **3.2. Mali Yönetim**

- 3.2.1. Döner Sermaye Gelirleri
- 3.2.2. Mal ve Hizmet Alımları
- 3.2.3. Enerji Verimliliği
- 3.2.4. Kaynak Tasarrufu

### **3.3. İnsan kaynakları**

- 3.3.1. Öğretmenlerin Mesleki Gelişimi
  - 3.3.1.1. Okul Temelli Mesleki Gelişim Faaliyetleri
  - 3.3.1.2. Öğretmen Bilişim Ağı
  - 3.3.1.3. Mahalli Hizmet İçi Eğitimler
  - 3.3.1.4. Aday Öğretmenlik
  - 3.3.1.5. Mentorluk ve Koçluk
  - 3.3.1.6. Ulusal ve Uluslararası İyi Uygulama Örnekleri
  - 3.3.1.7. Personel Ödül Yönetimi
- 3.3.2. Okul Yöneticilerinin Mesleki Gelişimi
  - 3.3.2.1. Öğretmen Bilişim Ağı
  - 3.3.2.2. Mahalli Hizmet İçi Eğitimler
  - 3.3.2.3. Mentorluk ve Koçluk
  - 3.3.2.4. Ulusal ve Uluslararası İyi Uygulama Örnekleri
- 3.3.3. Destek Personelinin Mesleki Gelişimi
- 3.3.4. Motivasyon
- 3.3.5. İş Doyumu
- 3.3.6. Oryantasyon
- 3.3.7. Personelin İyi Olma Hali

### **3.4. Organizasyon**

- 3.4.1. Görev Dağılımı
- 3.4.2. Kurul ve Komisyonlar
- 3.4.3. Okul Aile Birliği
- 3.4.4. Katılımcılık
- 3.4.5. Şeffaflık ve Hesap Verebilirlik
- 3.4.6. İzleme ve Değerlendirme
- 3.4.7. Bilgi ve İletişim Teknolojilerinden Yararlanma
- 3.4.8. Öğrenci İşlerinin Yönetimi
- 3.4.9. Kurum İçi İletişim
- 3.4.10. Okul Toplum İlişkileri
- 3.4.11. Kurumlar Arası İletişim ve İş Birliği

### **3.5. Okul Sağlığı ve Güvenliği**

- 3.5.1. Kantin
- 3.5.2. Tuvaletler
- 3.5.3. Temizlik ve Hijyen Farkındalığı

- 3.5.4. Sađlıklı Beslenme ve Obezite
- 3.5.5. Bulařıcı Hastalıklar
- 3.5.6. Bađımlılıkla M¼cadele
- 3.5.7. Gıda G¼venliđi
- 3.5.8. Okul evresi G¼venliđi
- 3.5.9. İř Sađlıđı ve G¼venliđi (Okul Kazaları, At¼lye Denetimleri vb.)
- 3.5.10. Zorbalık ve Őiddet

### **3.6. Sivil Savunma**

- 3.6.1. İlk Yardım ve Acil Durum
- 3.6.2. Afet riski azaltma
  - 3.6.2.1. Deprem
  - 3.6.2.2. Sel
  - 3.6.2.3. Heyelan
  - 3.6.2.4. Yangın
  - 3.6.2.5. ıđ
  - 3.6.2.6. Salgın hastalıklar

### EK-3 Örnek İzleme ve Değerlendirme Şablonu

2024-2025 Eğitim Öğretim Yılı Stratejik Plan İzleme ve Değerlendirme Tablosu					
A1					
H1.1					
Hedef 1.1 Performansı					
Sorumlu Birim					
Performans Göstergesi	Hedefe Etkisi (%)	Plan Dönemi Başlangıç Değeri *(A)	İzleme Dönemindeki Yıl Sonu Hedeflenen Değer (B)	İzleme Dönemindeki Gerçekleşme Değeri (C)	Performans (%) (C-A)/(B-A)
PG 1.1.1 Her dönem sınıf velilerine yönelik düzenlenen etkinlik sayısı	60	0	1	1	100
PG 1.1.2 En az bir aile eğitimi alan veli oranı (%)	40	25	75	60	70
Hedefe İlişkin Değerlendirmeler					
2024-2025 eğitim öğretim yılında PG 1.1.1 için performansın %100 oranında gerçekleştiği görülmektedir. 2024-2025 eğitim öğretim yılında PG 1.1.2 için performansı %70 oranında gerçekleştiği göz önünde bulundurularak ailelerin eğitim faaliyetlerine katılımının artırılması için sınıf rehber öğretmenleri aracılığıyla telefon görüşmeleri yapılması planlanmıştır.					

\* 2024-2028 dönemini kapsayan stratejik plan için 2023 yılsonu değeridir.

\*\*Her yılın ilk altı ayında, ilgili hedefe ait performans göstergelerinin performans düzeyi dikkate alınarak izlemenin yapıldığı yılın sonu itibarıyla hedeflenen değere ulaşıp ulaşılamayacağını analizi yapılır. Hedeflene değere ulaşılmasını engelleyecek hususlar ve riskler varsa değerlendirilir. Hedeflenen değere ulaşılmasını sağlayacak temel tedbirler kısaca yer verilir.

\*PG 1.1.1'in performansının hedefe etkisinin çarpımı ile PG 1.1.2'nin performansının hedefe etkisinin çarpımları sonucunun toplanmasıyla elde edilir.  $(\%100 \times \%60) + (\%70 \times \%40) = \%60 + \%28 = \%88$